



KAPITAŁ LUDZKI
NARODOWA STRATEGIA SPÓJNOŚCI

UNIA EUROPEJSKA
EUROPEJSKI
FUNDUSZ SPOŁECZNY



Projekt współfinansowany przez Unię Europejską w ramach Europejskiego Funduszu Społecznego

Obserwator rynku pracy regionu wałbrzyskiego

Pierwszy raport cząstkowy

Autorzy:

Joanna Krupowicz, Dorota Kwiatkowska-Ciotucha, Urszula Załuska

Wrocław, listopad 2009 r.

1. Wprowadzenie

Projekt pn. „*Obserwator rynku pracy regionu wałbrzyskiego*” jest realizowany na obszarze regionu wałbrzyskiego województwa dolnośląskiego obejmującego pięć powiatów: dzierzoniowski, kłodzki, świdnicki, wałbrzyski i ząbkowicki. Czas realizacji projektu to okres od września 2008 r. do września 2010 r.

W prezentowanym pierwszym raporcie cząstkowym przedstawiono sytuację na rynku edukacji oraz rynku pracy podregionu wałbrzyskiego. Sytuację w powiatach podregionu wałbrzyskiego przedstawiono na tle całego województwa dolnośląskiego. Okres analizy objął lata 2006-2008.

Dla opisu sytuacji na rynku edukacji podregionu wałbrzyskiego przeprowadzono analizę oferty edukacyjnej w regionie wałbrzyskim w kontekście kształcenia zawodowego. Analizę poprzedza omówienie struktury ludności według edukacyjnych grup wieku. Dla opisu sytuacji na rynku pracy podregionu przeprowadzono analizę zatrudnienia i analizę bezrobocia w powiatach badanego regionu wałbrzyskiego. Analizę w tym obszarze poprzedzono omówieniem struktury ludności podregionu według ekonomicznych grup wieku. Wykorzystane zostały dane wtórne ze statystyki publicznej, urzędów pracy oraz kuratorium oświaty.

1. Ludność i terytorium podregionu wałbrzyskiego

1.1. Podział terytorialny

Według stanu w dniu 1 stycznia 2008 r. podregion wałbrzyski stał się jednym z pięciu podregionów województwa dolnośląskiego. Funkcjonujący we wcześniejszych latach podregion jeleniogórsko-wałbrzyski został podzielony na dwa podregiony: jeleniogórski i wałbrzyski. Podregion wałbrzyski obejmuje 5 powiatów, a mianowicie: dzierżoniowski, kłodzki, świdnicki, wałbrzyski i ząbkowicki. Od 2008 r. podział terytorialny województwa dolnośląskiego obejmuje: 5 podregiony, 26 powiatów, 3 miasta na prawach powiatu, 169 gmin. Rysunek 1 prezentuje podział terytorialny województwa według stanu na dzień 1 stycznia 2008 roku.



Rys. 1. Podział terytorialny województwa dolnośląskiego wg stanu na dzień 01.01.2008 r.

Podregion wałbrzyski zajmuje powierzchnię 4179 km², co stanowi 21,0% ogółu powierzchni województwa dolnośląskiego. W całym podregionie na 1 km² przypadają 163 osoby. Najgęściej zaludniony jest powiat wałbrzyski (354 osoby na 1 km²), następnie dzierzoniowski (218 osób na 1 km²), świdnicki (216 osób na 1 km²), kłodzki (100 osób na 1 km²), a najmniej – ząbkowicki (86 osób na 1 km²).

1. 2. Struktura ludności według ekonomicznych grup wieku w podregionie wałbrzyskim

Województwo dolnośląskie pod względem liczby ludności zajmuje 5 lokatę w kraju. Na koniec 2008 r. na terytorium województwa mieszkało 2877,1 tys. osób, tj. 7,6% ogółu ludności kraju. W podregionie wałbrzyskim mieszkało 677,2 tys. osób, co stanowiło 23,5% ogółu ludności województwa dolnośląskiego i 1,8% ogółu ludności kraju.

Badanie rynku pracy podregionu wymaga uwzględnienia w analizie struktury ludności według ekonomicznych grup wieku, tj. trzech grup: wieku przedprodukcyjnego (0-17 lat), produkcyjnego (18-59 lat - kobiety i 18-64 lata – mężczyźni) oraz poprodukcyjnego (60 lat i więcej – kobiety i 65 lat i więcej – mężczyźni). W strukturze ludności według wyżej wymienionych grup ekonomicznych zasadnicze znaczenie ma grupa ludności w wieku produkcyjnym, ponieważ tworzy tzw. potencjalne zasoby pracy, oraz grupa ludności w wieku przedprodukcyjnym, którą należy traktować jako źródło przyszłych zasobów pracy. W tabeli 1 przedstawiono liczbę ludności według ekonomicznych grup wieku oraz wskaźnik obciążenia ekonomicznego w województwie i podregionie wałbrzyskim w latach 2006-2008.

Tabela 1. Ludność według ekonomicznych grup wieku w województwie dolnośląskim i podregionie wałbrzyskim w latach 2006-2008

Lata	Ogółem	Ekonomiczne grupy wieku Ludność w wieku (stan na 31 XII) w osobach			Wskaźnik obciążenia ekonomicznego
		przedprodukcyjnym	produkcyjnym	poprodukcyjnym	
Województwo dolnośląskie					
2006	2882317	531839	1897543	452935	51,9
2007	2878410	519920	1898148	460342	51,6
2008	2877059	511017	1896611	469431	51,7
Podregion wałbrzyski					
2006	683676	123954	444234	115488	53,9
2007	680111	120367	443252	116492	53,4
2008	677218	117467	441855	117896	53,3

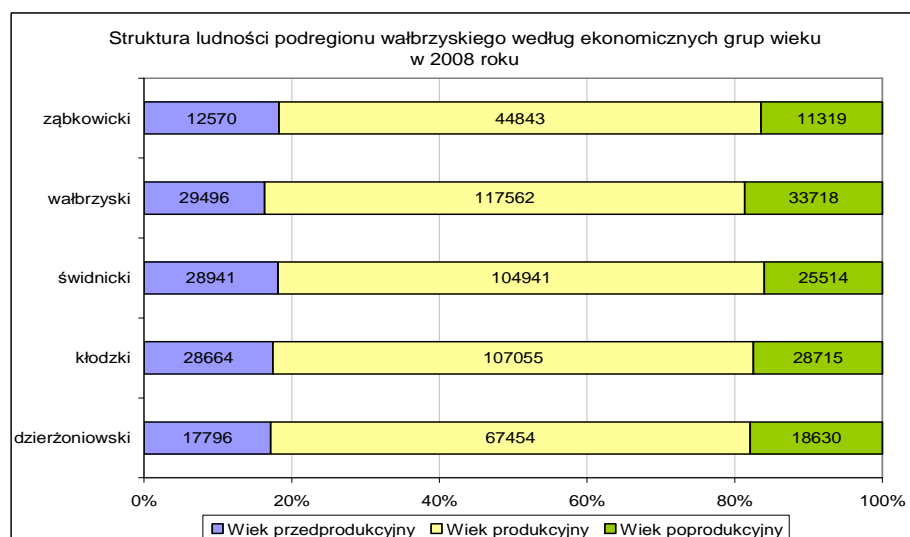
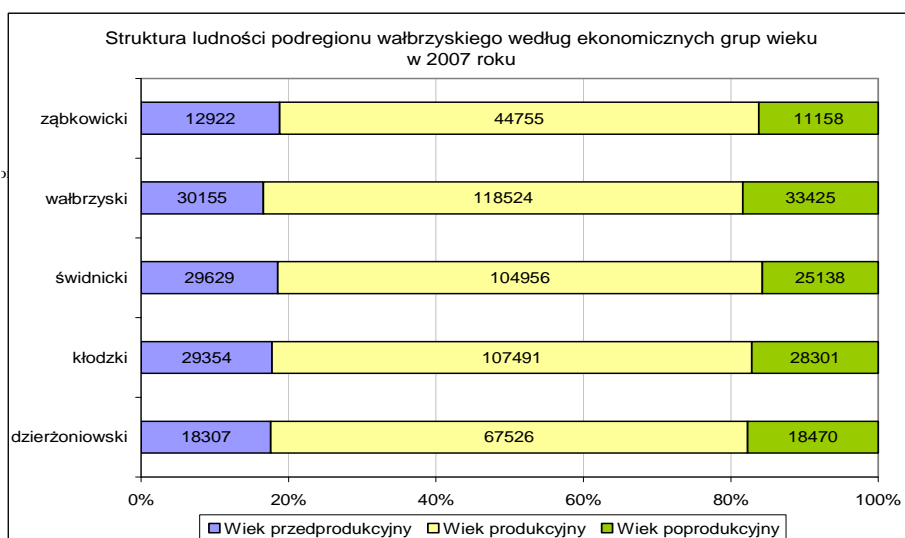
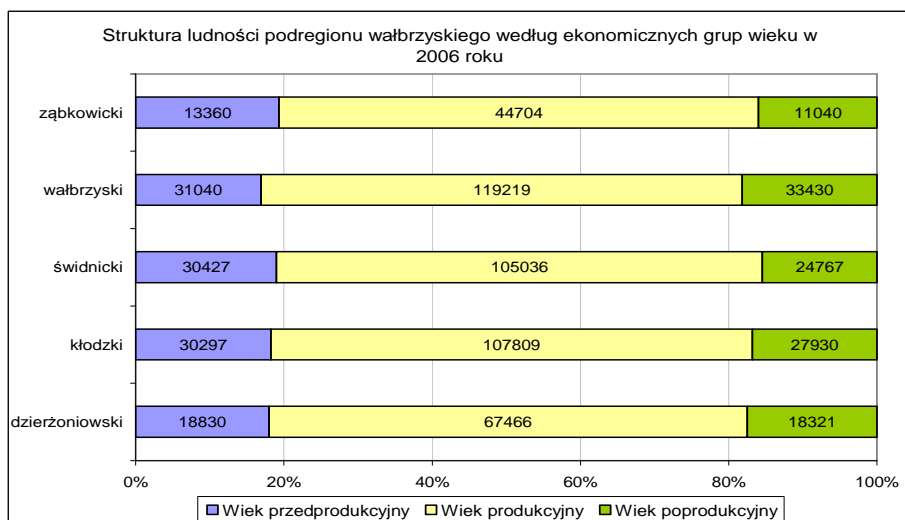
Źródło: *Ludność. Stan i struktura w przekroju terytorialnym. Stan w dniu 31 XII 2006 r.* Warszawa: GUS.
Ludność. Ruch naturalny i migracje w województwie dolnośląskim w latach 2007-2008. Wrocław: Urząd Statystyczny. Obliczenia własne.

W roku 2008 w stosunku do roku 2006 w województwie dolnośląskim zmniejszyła się grupa osób w wieku przedprodukcyjnym (o 20,8 tys. osób, czyli o 3,9%), zwiększyła się populacja osób w wieku poprodukcyjnym (o 16,5 tys. osób, czyli o 3,6%), natomiast nie zmniejszyła się populacja osób w wieku produkcyjnym. W podregionie wałbrzyskim zaobserwowano zmniejszenie populacji osób w wieku przedprodukcyjnym (o 6,5 tys. osób, czyli o 5,2%), spadek liczebności grupy osób w wieku produkcyjnym (o 2,4 tys. osób, czyli o 0,5%) oraz wzrost populacji osób w wieku poprodukcyjnym (o 2,4 tys. osób, czyli o 2,1%).

W badanym okresie wartości wskaźników struktury nie zmieniły. W 2008 roku osoby w wieku produkcyjnym stanowiły 65,9% ogółu ludności regionu, a 65,2% - w podregionie. W podregionie udział osób w wieku poprodukcyjnym wynosił 17,4% i był wyższy niż w całym województwie (16,3%), a jednocześnie niższy był udział ludności w wieku przedprodukcyjnym (w podregionie 17,3%, a w województwie - 17,8%).

Niekorzystne zmiany w populacji osób w wieku przedprodukcyjnym i w wieku poprodukcyjnym mają swój wyraz we wskaźnikach obciążenia demograficznego. Wskaźniki obciążenia wyrażają relację liczby osób w wieku przedprodukcyjnym i poprodukcyjnym do liczby osób w wieku produkcyjnym. W latach 2006-2008 wartości wskaźników obciążenia ekonomicznego nie zmieniły się zarówno w skali całego województwa, jak i podregionu wałbrzyskiego. W regionie na 100 osób w wieku produkcyjnym przypadały 52 osoby w wieku nieprodukcyjnym, natomiast w podregionie wałbrzyskim na 100 osób w wieku produkcyjnym przypadały 53 osoby w wieku nieprodukcyjnym.

Nie zaobserwowano znacznego zróżnicowania struktur ludności według ekonomicznych grup wieku w powiatach podregionu wałbrzyskiego. Wśród powiatów podregionu wyróżnia się jedynie powiat wałbrzyski, co jest konsekwencją różnych struktur ludności w tym powiecie w porównaniu z innymi powiatami podregionu. Na rysunku 2 przedstawiono strukturę ludności według ekonomicznych grup wieku w powiatach podregionu wałbrzyskiego w latach 2006-2008. Osoby w wieku produkcyjnym stanowiły 65-66% ogółu ludności w każdym z powiatów podregionu. Cztery spośród pięciu powiatów podregionu charakteryzowały się większym udziałem osób w wieku przedprodukcyjnym niż udziałem osób w wieku poprodukcyjnym. Jedynie powiat wałbrzyski miał większy odsetek osób w wieku poprodukcyjnym niż w wieku przedprodukcyjnym. I tak powiat ten cechował się najniższym spośród powiatów podregionu udziałem osób w wieku przedprodukcyjnym (16,3% w 2008 roku, 16,9% w 2006 roku) oraz najwyższym udziałem osób w wieku poprodukcyjnym (18,7% w 2008 roku, 18,2% w 2006 roku).



Rys. 2. Struktura ludności według ekonomicznych grup wieku w powiatach podregionu wałbrzyskiego w latach 2006- 2008

Źródło: *Ludność. Stan i struktura w przekroju terytorialnym. Stan w dniu 31 XII 2006 r.* Warszawa: GUS.
Ludność. Ruch naturalny i migracje w województwie dolnośląskim w latach 2007-2008. Wrocław: Urząd Statystyczny.

W badanym okresie zmniejszyła się populacja osób w wieku przedprodukcyjnym w każdym z powiatów podregionu (najsilniejsze zmiany zaobserwowano w powiecie ząbkowickim, spadek z 19,3% w 2006 roku do 18,3% w 2008 roku), jednocześnie zwiększała się populacja osób w wieku poprodukcyjnym w każdym z powiatów (najsilniejsze zmiany dotyczyły powiatu kłodzkiego, wzrost 16,8% w 2006 roku do 17,5% w 2008 roku).

1. 3. Struktura ludności według edukacyjnych grup wieku w podregionie wałbrzyskim

Potencjałem w województwie oraz w podregionie wałbrzyskim są osoby młode, które kształcą się w szkołach ponadgimnazjalnych, policealnych i szkołach wyższych. Dolny Śląsk to region ludzi młodych, bowiem co czwarta osoba uczy się lub studiuje. Pod tym względem województwo zajmuje jedno z pierwszych miejsc w kraju. W 2008 roku ludność w wieku edukacyjnym (tj. w wieku od 3 do 24 lat) liczyła w województwie 733,9 tys. osób, co stanowiło 25,6% ogółu ludności województwa. W podregionie wałbrzyskim ludność w wieku edukacyjnym liczyła 170,1 tys. osób, tj. 25,2% ogółu ludności podregionu. W tabeli 2 przedstawiono liczbę i strukturę ludności w edukacyjnych grupach wieku w podregionach województwa dolnośląskiego w latach 2006-2008.

Tabela 2. Liczba i struktura ludności według edukacyjnych grup wieku w województwie dolnośląskim i podregionie wałbrzyskim w latach 2006-2008

Lata	Ludność w edukacyjnych grupach wieku			Struktura ludności w wieku	
	ogółem, 3-24 lata	w tym w wieku		16-18 lat	19-24 lat
		16-18 lat	19-24 lat		
w osobach				w % ogółu	
Województwo dolnośląskie					
2006	788389	118046	292862	15,0	37,1
2007	761150	114595	281592	15,1	37,0
2008	733873	110010	268053	15,0	36,5
Podregion wałbrzyski					
2006	184343	28446	67657	15,4	36,7
2007	177780	27238	65589	15,3	36,9
2008	170607	25895	62228	15,2	36,5

Źródło: *Ludność. Stan i struktura w przekroju terytorialnym. Stan w dniu 31 XII 2006 r.* Warszawa: GUS. *Ludność. Ruch naturalny i migracje w województwie dolnośląskim w latach 2007-2008.* Wrocław: Urząd Statystyczny. Obliczenia własne.

W badanym okresie obserwowano zmniejszanie się populacji osób młodych w województwie i podregionie wałbrzyskim. Większe zmiany względne populacji osób młodych dotyczyły podregionu wałbrzyskiego (spadek o 7,5% w 2008 roku w porównaniu z 2006 rokiem), podczas gdy w całym województwie był to spadek o 6,9%. Również większe zmiany względne obserwowano w podregionie w grupie osób w wieku 16-18 lat (spadek o

9,0% w podregionie i o 6,8% w regionie). Z kolei w grupie osób w wieku 19-24 lata w całym regionie spadek był większy niż w podregionie (odpowiednio o 8,5% i 8,0%).

W 2008 roku w regionie i podregionie wałbrzyskim ponad połowę (odpowiednio 51,5% i 51,7%) osób w wieku edukacyjnym, tj. w wieku od 3 do 24 lat, stanowiły osoby w wieku 16-24 lata, a więc głównie pobierające naukę w szkołach ponadgimnazjalnych, policealnych i wyższych lub podejmujące pierwszą pracę. W wieku 19-24 lata było w województwie dolnośląskim oraz podregionie wałbrzyskim 36,5% ogółu ludności młodej.

2. Edukacja w podregionie wałbrzyskim

2.1. Edukacja zawodowa w szkołach ponadgimnazjalnych

Potencjałem w województwie są osoby młode, które kształcą się w szkołach ponadgimnazjalnych w celu uzyskania zawodu. W tabeli 3 przedstawiono liczbę i strukturę uczniów w ponadgimnazjalnych szkołach kształcenia zawodowego, tj. w zasadniczych szkołach zawodowych, liceach profilowanych, technikach i technikach uzupełniających oraz szkołach policealnych i pomaturalnych, w latach szkolnych od 2006/2007 do 2008/2009 z uwzględnieniem typów szkół.

Tabela 3. Liczba uczniów w szkołach kształcenia zawodowego w województwie dolnośląskim i podregionie wałbrzyskim według typów szkół w latach 2006-2008

Lata szkolne	Uczniowie w szkolnictwie ponadgimnazjalnym kształcenia zawodowego				
	Ogółem	zasadnicze zawodowe	licea profilowane	technika ¹	policealne, pomaturalne
Województwo dolnośląskie					
2006/2007	84585	16616	17365	28892	21712
2007/2008	84252	17492	11851	31134	23775
2008/2009	87641	17778	8489	35466	25908
Podregion wałbrzyski					
2006/2007	20380	3400	4190	8403	4387
2007/2008	17892	3726	2469	8979	2718
2008/2009	17915	3888	1373	9420	3234

1 – Z technikami uzupełniającymi.

Źródło: *Rocznik Statystyczny Województwa Dolnośląskiego 2007 i 2008*. Wrocław: Urząd Statystyczny. Dane Urzędu Statystycznego we Wrocławiu. Obliczenia własne.

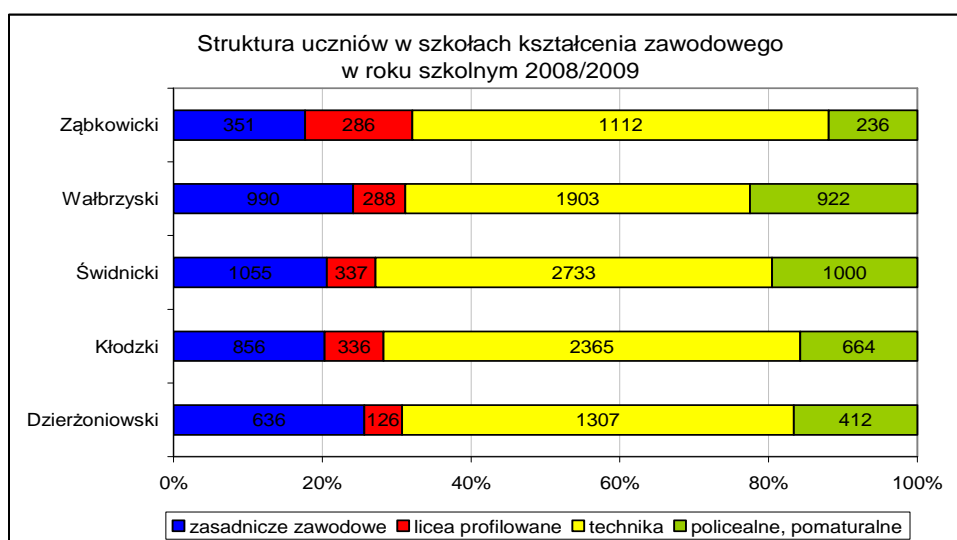
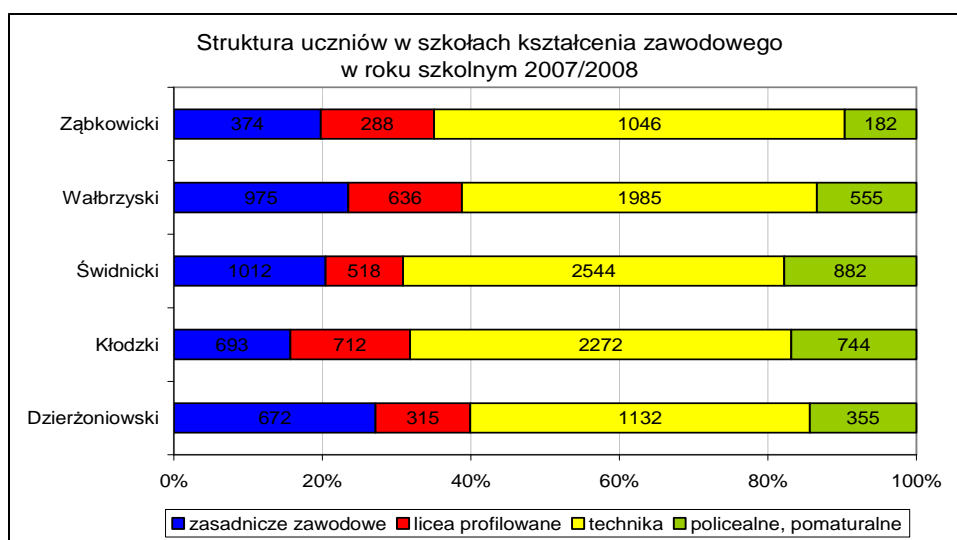
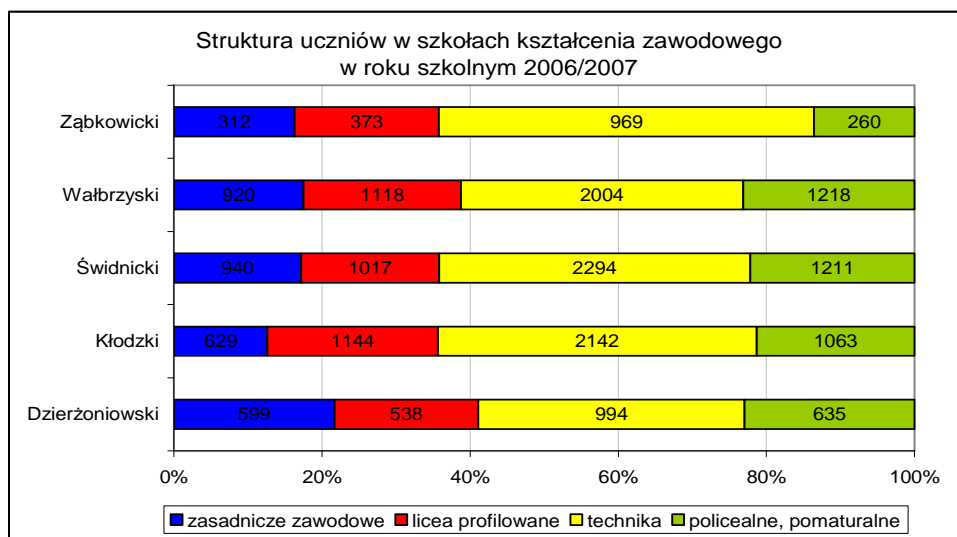
Konsekwencją spadku liczby ludności w wieku szkolnym, była coraz to mniejsza liczba uczniów na poszczególnych szczeblach edukacji, w tym na szczeblu kształcenia ponadgimnazjalnego. W roku szkolnym 2008/2009 liczba uczniów ponadgimnazjalnych szkół kształcenia zawodowego wynosiła 87,6 tys. osób w całym regionie, a w podregionie wałbrzyskim – 17,9 tys. osób, co stanowiło 20,4% uczniów tego typu szkół w całym województwie. W podregionie wałbrzyskim odnotowano zmniejszenie się populacji uczniów

w szkołach kształcenia zawodowego, w roku szkolnym 2008/2009 w porównaniu z rokiem 2006/2007 był to spadek o 12,2%, podczas gdy w całym województwie zanotowano wzrost o 3,6%. Największe zmiany względne zaobserwowano w liceach profilowanych, gdzie w 2008/2009 w stosunku do 2006/2007 liczba uczniów zmniejszyła się w podregionie o 67,2%, a w regionie o 51,1%. W szkołach policealnych w podregionie wałbrzyskim był to spadek o 26,3%, natomiast w całym województwie – wzrost o 19,3%. W zasadniczych szkołach zawodowych zanotowano wzrost liczby uczniów zarówno w podregionie, jak i regionie (odpowiednio o 14,4% i 7,0%). Podobnie sytuacja kształtowała się w technikach, gdzie liczba uczniów wzrosła w podregionie o 12,1%, podczas gdy w regionie – o 22,8%.

Wśród uczniów ponadgimnazjalnych szkół kształcenia zawodowego w podregionie wałbrzyskim oraz w województwie dominowali uczniowie techników, w podregionie stanowili ponad połowę (52,6% w roku szkolnym 2008/2009) populacji uczących się w szkołach tego typu, a w regionie – 40,5%. W podregionie wałbrzyskim drugą pod względem liczebności była populacja uczniów zasadniczych szkół zawodowych (3,9 tys. osób w roku szkolnym 2008/2009), co piąty uczeń zdobywał wykształcenie i zawód w tego typie szkole. Z kolei w całym województwie drugą co do wielkości była grupa uczniów szkół policealnych i pomaturalnych (25,9 tys. osób, czyli 29,6% ogółu uczniów w roku szkolnym 2008/2009). Szkoły te stanowią w województwie istotną formą kształcenia zawodowego.

Znaczące zmniejszenie się liczebności uczniów liceów profilowanych istotnie zmieniło strukturę uczniów według typów szkół kształcenia zawodowego. O ile w roku szkolnym 2006/2007 co piąty uczeń uczył się w liceum profilowanym (zarówno w podregionie, jak i regionie), to w roku szkolnym 2008/2009 w podregionie w tych liceach kształciło się zaledwie 7,7%, a w regionie 9,7%. Drastyczny spadek liczebności uczniów liceów profilowanych potwierdza fakt, iż szkoły te nie przygotowują do wykonywania zawodu, a są jedynie szkołami kształcenia ogólnego (podobnie jak licea ogólnokształcące), jednocześnie nie zapewniają przygotowania do zdania matury i podejmowania kształcenia na kolejnym szczeblu edukacji. Równocześnie ze spadkiem udziału uczniów liceów profilowanych wzrósł udział uczniów techników, w podregionie wałbrzyskim z 41,2% do 52,6%, a w województwie z 34,2% do 40,5%.

Na rysunku 3 przedstawiono strukturę uczniów w szkołach ponadgimnazjalnych kształcenia zawodowego w powiatach podregionu wałbrzyskiego w latach szkolnych 2006/2007-2008/2009. Struktura ta jest odzwierciedleniem m.in. reformy oświaty oraz polityki edukacyjnej miast i gmin podregionu.



Rys. 3. Struktura uczniów w szkołach kształcenia zawodowego w powiatach podregionu wałbrzyskiego w latach szkolnych 2006/2007- 2008/2009

Źródło: Rocznik Statystyczny Województwa Dolnośląskiego 2007 i 2008. Wrocław: Urząd Statystyczny. Dane Urzędu Statystycznego we Wrocławiu.

W poszczególnych powiatach podregionu wyraźnie widoczne jest zmniejszanie się liczebności i udziału uczniów liceów profilowanych przy jednoczesnym wzroście liczby uczniów techników. Powiaty nieznacznie różnią pod względem struktury uczniów szkół kształcenia zawodowego. Dominuje w każdym z powiatów grupa uczniów techników w każdym z badanych lat. Drugą co do liczebności w roku szkolnym 2008/2009 w każdym z powiatów była grupa uczniów zasadniczych szkół zawodowych, podczas gdy w roku szkolnym 2006/2007 była to grupa uczniów liceów profilowanych (w powiatach kłodzkim i ząbkowickim) oraz grupa uczniów szkół policealnych i pomaturalnych (w powiatach świdnickim i wałbrzyskim).

2.2. Kształcenie zawodowe w szkołach ponadgimnazjalnych

Na podstawie informacji uzyskanych z Kuratorium Oświaty zaprezentowane zostaną dane dotyczące kształcenia zawodowego w szkolnictwie ponadgimnazjalnym w roku szkolnym 2008/2009.

W roku szkolnym 2008/2009 szkoły zasadnicze zawodowe podregionu wałbrzyskiego oferowały kształcenie w 29 zawodach. Najliczniej reprezentowane były zawody: mechanik pojazdów samochodowych, kucharz małej gastronomii, sprzedawca, fryzjer, murarz, cukiernik, malarz-tapeciarz, monter instalacji i urządzeń sanitarnych, piekarz, stolarz, elektromechanik pojazdów samochodowych, operator obrabiarek skrawających, ślusarz. W wymienionych 13 zawodach kształciło się ponad 85% uczniów tych szkół, przy czym kwalifikacje mechanika pojazdów samochodowych zdobywało 18,8% uczniów, kucharza małej gastronomii - 15,1% i sprzedawcy - 11,5% uczniów. W powiecie dzierzoniowskim kształcenie zawodowe w szkołach zawodowych odbywało się w 24 zawodach. Najczęściej wybierane przez uczniów zawody to: kucharz małej gastronomii (19,0% uczniów), mechanik pojazdów samochodowych (15,7%), sprzedawca (9,9%) i fryzjer (9,5%). W powiecie kłodzkim kształcenie zawodowe w szkołach zawodowych odbywało się w 20 zawodach. Najczęściej wybierane przez uczniów zawody to: kucharz małej gastronomii (19,7% uczniów), mechanik pojazdów samochodowych (19,1%), malarz-tapeciarz (15,6%) i fryzjer (7,7%). W powiecie świdnickim kształcenie zawodowe oferowano w 20 zawodach. Najczęściej wybierane przez uczniów zawody to: mechanik pojazdów samochodowych (24,4% uczniów), sprzedawca (18,0%), fryzjer (9,5%) i kucharz małej gastronomii (8,8%). W powiecie wałbrzyskim kształcenie zawodowe oferowano w 21 zawodach. Najczęściej wybierane zawody to: kucharz małej gastronomii (14,6%), fryzjer (14,1%) mechanik pojazdów samochodowych (13,1% uczniów) i sprzedawca (10,6%). Natomiast w powiecie

ząbkowickim kształcenie zawodowe odbywało się w 17 zawodach, a najczęściej wybierane były: mechanik pojazdów samochodowych (24,2%), kucharz małej gastronomii (15,3%), sprzedawca (11,3) oraz murarz (10,6%).

Technika ponadgimnazjalne w podregionie wałbrzyskim kształciły w roku 2008/2009 w 26 zawodach. Blisko 80% uczniów wybrało dziewięć z nich, a mianowicie: technik ekonomista (14,6% ogółu uczniów techników), technik informatyk (14,4%), technik hotelarstwa (12,9%), technik mechanik (12,7%), technik organizacji usług gastronomicznych (7,8%), technik budownictwa (6,6%), technik żywienia i gospodarstwa domowego (4,4%), technik handlowiec (3,6%) i technik elektronik (2,9%). W powiecie dzierżoniowskim kształcenie zawodowe w technikach odbywało się w 13 zawodach. Najczęściej wybierane przez uczniów zawody to: technik ekonomista (13,7% uczniów), technik informatyk (12,9%), technik mechanik (12,1%), technik hotelarstwa (10,9) i technik mechatronik (9,5%). W powiecie kłodzkim kształcenie zawodowe w technikach odbywało się w 15 zawodach. Najczęściej wybierane zawody to: technik hotelarstwa (26,7%), technik ekonomista (12,9%), technik organizacji usług gastronomicznych (9,4%), technik informatyk (8,9%) i technik budownictwa (8,3%). W powiecie świdnickim kształcenie zawodowe oferowano w 13 zawodach. Najczęściej wybierane przez uczniów zawody to: technik informatyk (23,3%), technik ekonomista (18,3%), technik mechanik (15,1%) i technik hotelarstwa (11,2%). W powiecie wałbrzyskim kształcenie zawodowe oferowano w 19 zawodach. Najczęściej wybierane zawody to: technik informatyk (11,3%), technik ochrony środowiska (8,3%), technik organizacji usług gastronomicznych (6,9%), technik elektronik (6,8%), technik ekonomista (6,7%), technik mechanik (6,4%), technik hotelarstwa (6,3%) i technik logistyk (6,1%). Natomiast w powiecie ząbkowickim kształcenie zawodowe odbywało się w 7 zawodach, a najczęściej wybierane były: technik mechanik (27,5%), technik ekonomista (23,9%), technik żywienia i gospodarstwa domowego (15,3%) oraz technik informatyk (13,9%).

W roku szkolnym 2008/2009 szkoły policealne w podregionie wałbrzyskim (z wyjątkiem powiatu ząbkowickiego, dla którego brak informacji szczegółowych) oferowały kształcenie w 17 zawodach. Uczniowie tych szkół (blisko 80%) kształcili się w następujących zawodach: technik administracji (20,0%), technik informatyk (16,6%), technik logistyk (13,3%), technik usług kosmetycznych (10,2%), technik ochrony fizycznej osób i mienia (9,0%), technik bezpieczeństwa i higieny pracy (8,6%) i technik farmaceutyczny (6,9%).

Na rynku pracy podregionu wałbrzyskiego w drugiej połowie 2009 roku pojawili się absolwenci szkół kształcenia zawodowego podregionu. Poniżej przedstawiono informacje dotyczące liczby absolwentów ponadgimnazjalnych szkół kształcenia zawodowego podregionu z roku szkolnego 2008/2009. Osoby te znalazły już pracę bądź jej nadal poszukują, bądź rozpoczęły kształcenie na kolejnym szczebli edukacyjnym.

W podregionie wałbrzyskim ponad 80% absolwentów zasadniczych szkół zawodowych, to osoby w następujących 8 zawodach: kucharz małej gastronomii (20,6% ogółu absolwentów tych szkół), mechanik pojazdów samochodowych (17,7%), sprzedawca (15,7%), fryzjer (8,2%), cukiernik (5,7%), piekarz (4,9%), monter instalacji i urządzeń sanitarnych (4,0%) oraz murarz (3,8%). W powiecie dzierzoniowskim absolwenci zasadniczych szkół zawodowych najliczniej reprezentowali 6 zawodów, a mianowicie: kucharz małej gastronomii, sprzedawca, fryzjer, mechanik pojazdów samochodowych, cukiernik i murarz. W powiecie kłodzkim absolwenci najczęściej uzyskali kwalifikacje w 4 zawodach, a mianowicie: kucharz małej gastronomii, mechanik pojazdów samochodowych, sprzedawca i cukiernik. W powiecie świdnickim absolwenci najliczniej reprezentowali 7 zawodów, a mianowicie: mechanik pojazdów samochodowych, sprzedawca, kucharz małej gastronomii, piekarz, murarz, fryzjer oraz cukiernik. W powiecie wałbrzyskim absolwenci najczęściej uzyskali kwalifikacje w 6 zawodach, a mianowicie: kucharz małej gastronomii, sprzedawca, fryzjer, mechanik pojazdów samochodowych, monter instalacji i urządzeń sanitarnych oraz monter-elektronik. Z kolei w powiecie ząbkowickim kwalifikacje zawodowe uzyskali absolwenci zasadniczych szkół zawodowych najczęściej w 5 zawodach: mechanik pojazdów samochodowych, sprzedawca, kucharz małej gastronomii, monter instalacji i urządzeń sanitarnych oraz stolarz.

Absolwenci techników podregionu wałbrzyskiego najczęściej uzyskiwali kwalifikacje zawodowe (stanowiąc blisko 80% ogółu absolwentów tych szkół) w następujących 9 zawodach: technik ekonomista (14,6%), technik informatyk (14,4%), technik hotelarstwa (12,9%), technik mechanik (12,7%), technik organizacji usług gastronomicznych (7,8%), technik budownictwa (6,6%), technik żywienia i gospodarstwa domowego (4,4%), technik handlowiec (3,6%) oraz technik elektronik (2,9%). W powiecie dzierzoniowskim absolwenci techników najliczniej reprezentowali 5 zawodów, a mianowicie: technik ekonomista, technik informatyk, technik mechanik, technik hotelarstwa, technik mechatronik. W powiecie kłodzkim absolwenci najczęściej uzyskali kwalifikacje w 5 zawodach: technik hotelarstwa, technik ekonomista, technik organizacji usług gastronomicznych, technik informatyk i technik budownictwa. W powiecie świdnickim absolwenci najliczniej reprezentowali 5

zawodów: technik informatyk, technik ekonomista, technik mechanik, technik hotelarstwa oraz technik organizacji usług gastronomicznych. W powiecie wałbrzyskim absolwenci najczęściej uzyskali kwalifikacje w 8 zawodach, a mianowicie: technik informatyk, technik ochrony środowiska, technik organizacji usług gastronomicznych, technik elektronik, technik ekonomista, technik mechanik, technik hotelarstwa i technik logistyk. Z kolei w powiecie ząbkowickim kwalifikacje zawodowe uzyskali absolwenci techników w 7 zawodach: technik mechanik, technik ekonomista, technik żywienia i gospodarstwa domowego, technik informatyk, technik budownictwa, technik agrobiznesu oraz technik organizacji usług gastronomicznych.

Absolwenci szkół policealnych w podregionie wałbrzyskim (z wyjątkiem powiatu ząbkowickiego, dla którego brak informacji szczegółowych) na ogół uzyskali kwalifikacje zawodowe w następujących 6 zawodach: technik usług kosmetycznych (18,8% ogółu absolwentów tych szkół), technik informatyk (18,3%), technik ochrony fizycznej osób i mienia (13,7%), technik administracji (11,3%), technik hotelarstwa (9,4%) oraz technik farmaceutyczny (9,1%).

2.3. Kierunki kształcenia w szkołach wyższych podregionu wałbrzyskiego

W roku akademickim 2007/2008 na 36 uczelniach wyższych w województwie kształciło się 169,2 tys. studentów (łącznie ze studentami filii położonych w innych województwach). Studenci szkół publicznych i niepublicznych najczęściej wybierali następujące podgrupy kierunków kształcenia: ekonomiczną i administracyjną – 44,9 tys. (27,0%), inżyniersko-techniczną – 17,1 tys. (10,3%), społeczną – 16,4 tys. (9,9%) oraz pedagogiczną – 14,3 tys. (8,6%).

Dyplomy ukończenia studiów w roku akademickim 2007/2008 uzyskało 35,3 tys. absolwentów, z czego uczelni kształcących w podregionie wałbrzyskim 1,5 tys. absolwentów, czyli 4,2% ogółu absolwentów uczelni regionu. Absolwenci uczelni w podregionie wałbrzyskim najczęściej reprezentowali następujące podgrupy kierunków kształcenia: pedagogiczną – 448 osób (30,2%), usług dla ludności – 321 osób (21,6%), ekonomiczną i administracyjną – 265 osób (17,8%) oraz humanistyczną – 198 (13,3%).

3. Rynek pracy podregionu wałbrzyskiego

3.1. Pracujący w podregionie wałbrzyskim

Liczba pracujących obejmuje zatrudnionych w pełnym i niepełnym wymiarze pracy, w podmiotach gospodarczych zatrudniających powyżej 9 osób, nie uwzględnia się rolników

indywidualnych. W województwie dolnośląskim w 2008 roku pracowało 703,7 tys. osób, a w podregionie wałbrzyskim 125,8 tys. osób, co stanowiło 17,9% ogółu pracujących w województwie (por. tabela 4). W stosunku do roku 2006 liczba pracujących w regionie wzrosła o 74,4 tys. osób, czyli o 11,8%, a w podregionie wałbrzyskim zaobserwowano wzrost liczby pracujących o 7,3 tys. osób (tj. o 6,2%).

Największe zmiany w liczbie pracujących w skali całego regionu w latach 2006-2008 obserwowano w *Usługach rynkowych* (wzrost o 45,8 tys. osób, czyli o 22,2%). Z kolei największy wzrost w tym okresie podregionie wałbrzyskim odnotowano w sektorze *Przemysł i budownictwo* (o 5,5 tys. osób, czyli o 11,1%), podczas gdy liczba pracujących w tym sektorze w województwie wzrosła o 10,5%. W całym województwie wystąpił spadek liczebności pracujących w sektorze *Rolnictwo, łowiectwo i leśnictwo, rybactwo* (o 1,4%), o większym nasileniu w podregionie wałbrzyskim (spadek o 4,4%). W grupie pracujących w *Usługach pozarynkowych* nie obserwowano istotnych zmian w roku 2008 w stosunku do 2006, bowiem w skali całego regionu odnotowano wzrost o 1,8%, a w podregionie wałbrzyskim spadek o 0,3%.

Tabela 4. Liczba pracujących (w osobach) według sektorów ekonomicznych w województwie dolnośląskim i podregionie wałbrzyskim w latach 2006-2008.

Lata	Ogółem	Rolnictwo, łowiectwo i leśnictwo, rybactwo	Przemysł i budownictwo	Usługi	
				rynkowe	nierynkowe
Województwo dolnośląskie					
2006	629355	9716	245064	206634	167941
2007	666867	9715	261925	225965	169262
2008	703747	9578	270848	252410	170911
Podregion wałbrzyski					
2006	118417	2364	49605	32324	34124
2007	122822	2250	53066	33428	34078
2008	125758	2261	55129	34338	34030

Źródło: dane Urzędu Statystycznego we Wrocławiu. Obliczenia własne.

Zmiany liczby pracujących nie wpłynęły na zmiany struktury pracujących. W tabeli 5 przedstawiono strukturę pracujących według sektorów ekonomicznych w regionie i podregionie wałbrzyskim w latach 2006-2008. W ostatnim badanym roku dominującą była grupa pracujących w *Przemysle i budownictwie* (38,5% ogółu pracujących w regionie, 43,8% w podregionie wałbrzyskim), a drugą co do wielkości była grupa pracujących w *Usługach rynkowych* (35,9% w regionie, 27,3% w podregionie wałbrzyskim). Pracujący w *Rolnictwie, łowiectwie, leśnictwie i rybactwie* stanowili zaledwie 1,4% ogółu pracujących w województwie i 1,8% w podregionie wałbrzyskim.

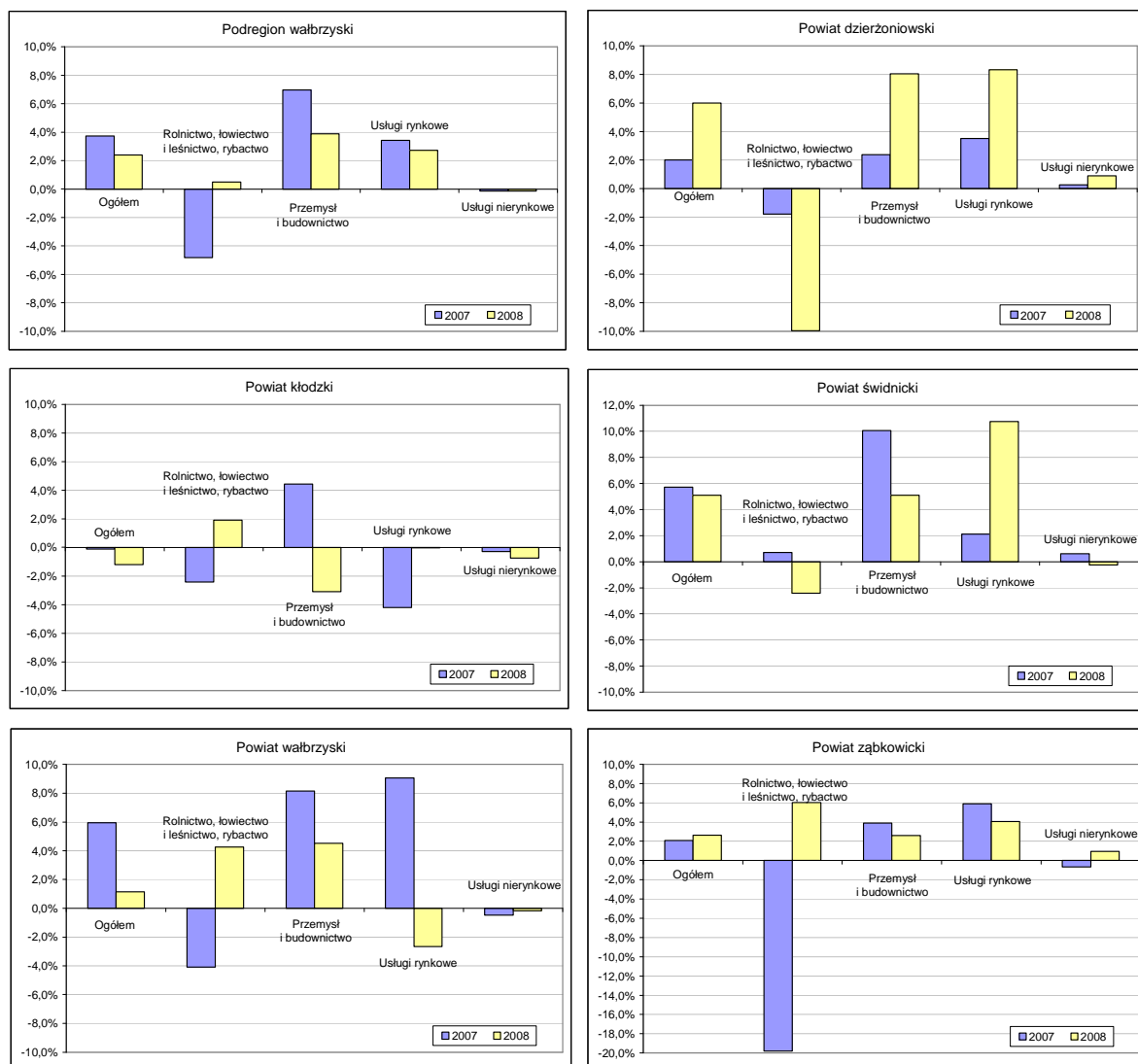
Tabela 5. Struktura pracujących (w %) według sektorów ekonomicznych w województwie dolnośląskim i podregionie wałbrzyskim w latach 2006-2008.

Lata	Ogółem	Rolnictwo, łowiectwo i leśnictwo, rybactwo	Przemysł i budownictwo	Usługi	
				rynkowe	nierynkowe
Województwo dolnośląskie					
2006	100,0	1,5	38,9	32,8	26,7
2007	100,0	1,5	39,3	33,9	25,4
2008	100,0	1,4	38,5	35,9	24,3
Podregion wałbrzyski					
2006	100,0	2,0	41,9	27,3	28,8
2007	100,0	1,8	43,2	27,2	27,7
2008	100,0	1,8	43,8	27,3	27,1

Źródło: dane Urzędu Statystycznego we Wrocławiu. Obliczenia własne.

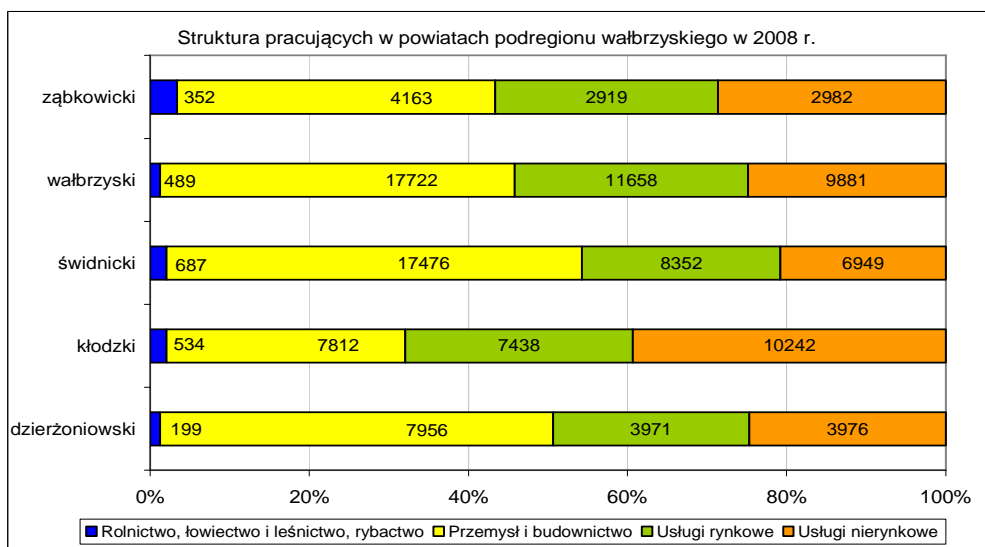
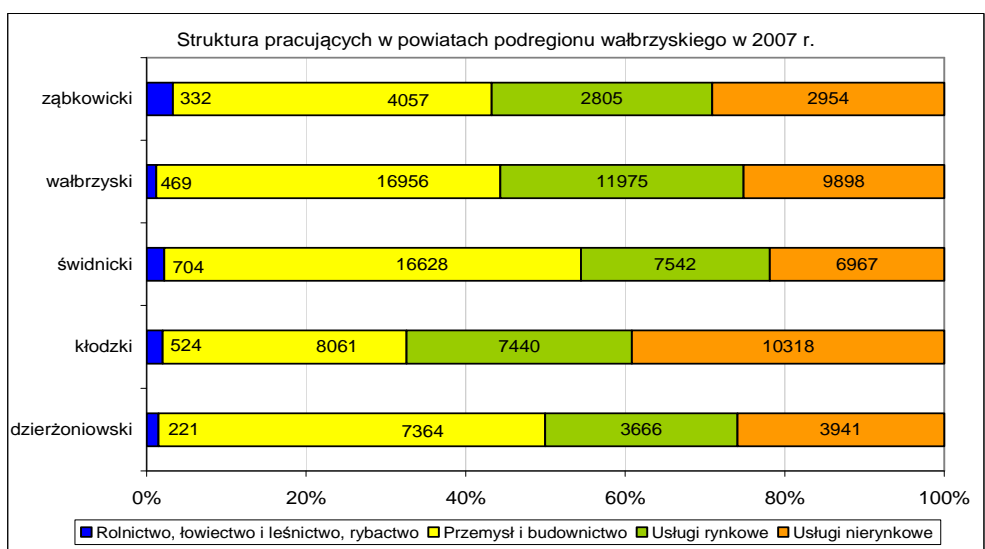
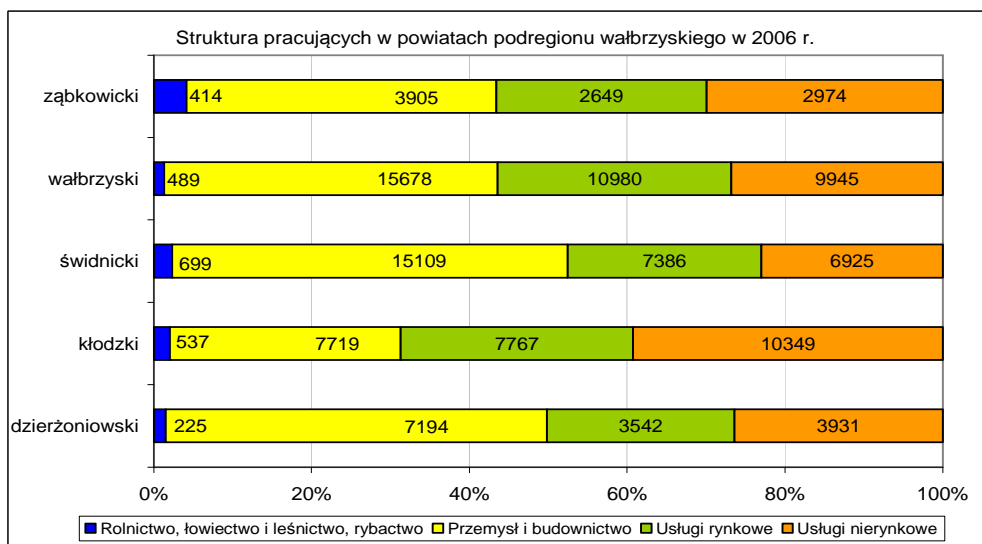
W badanym okresie lat 2006-2008 obserwowano różnokierunkowe zmiany liczby pracujących według sektorów ekonomicznych w poszczególnych powiatach podregionu wałbrzyskiego, co zostało przedstawione na rysunku 4.

W 2008 roku w porównaniu z rokiem 2007 największe zmiany względne w postaci spadku liczby pracujących zanotowano w sektorze *Rolnictwo, łowiectwo i leśnictwo, rybactwo* w powiecie dzierzoniowskim (spadek o 10%), podczas gdy w powiatach kłodzkim, wałbrzyskim i ząbkowickim notowano wzrost liczby pracujących w tym sektorze (odpowiednio o 2%, 4% i 6%). W 2007 roku w porównaniu z rokiem 2006 największe zmiany względne w tym sektorze zaobserwowano w powiecie ząbkowickim (spadek o 20%). W sektorze *Przemysł i budownictwo* w 2008 roku w porównaniu z rokiem poprzednim w 4 powiatach odnotowano wzrost liczby pracujących (największy w powiecie dzierzoniowskim o 8%), a w powiecie kłodzkim – spadek liczby pracujących o 3%. W 2007 roku w porównaniu z rokiem poprzednim w tym sektorze obserwowano wzrost liczby pracujących w każdym z pięciu powiatów, przy czym największy był w powiecie świdnickim (o 10%) oraz w wałbrzyskim (o 8%). W sektorze *Usługi rynkowe* największe zmiany liczby pracujących w 2008 roku w stosunku do 2007 roku zanotowano w powiatach: dzierzoniowskim (wzrost o 8%) i świdnickim (wzrost o 10%), a w wałbrzyskim – spadek liczby pracujących w tym sektorze o 3%. Z kolei w 2007 roku w stosunku do poprzedniego największy wzrost liczby pracujących w tym sektorze odnotowano powiecie wałbrzyskim (o 9%), największy spadek – w powiecie kłodzkim o 4%. Jedynie w sektorze *Usługi nierynkowe* w poszczególnych powiatach obserwowano nieznaczne względne zmiany liczby pracujących (od -1% do 1%).



Rys. 4. Zmiany w liczbie pracujących według sektorów ekonomicznych w podregionie wałbrzyskim i powiatach podregionu w latach 2007-2008 (w stosunku do roku poprzedniego)
 Źródło: dane Urzędu Statystycznego we Wrocławiu. Obliczenia własne.

Struktura pracujących w powiatach podregionu wałbrzyskiego różni się, lecz nie uległa zmianom w czasie. Na rysunku 5 przedstawiono strukturę pracujących według sektorów ekonomicznych w powiatach podregionu wałbrzyskiego w latach 2006-2008. W ostatnim roku badania, tj. 2008, powiaty świdnicki, dzierzoniowski i wałbrzyski charakteryzowały się najwyższym odsetkiem pracujących w *Przemysle i budownictwie* (odpowiednio 52,2%, 49,4% i 44,6%), znacznie przekraczając udział pracujących w tym sektorze w całym podregionie, który wynosił 43,8%. W powiecie ząbkowickim udział pracujących w sektorze *Przemysł i budownictwo* kształtował się na poziomie 40%. Jedynie w powiecie kłodzkim przeważali pracujący w *Usługach nierynkowych*, stanowiąc 39,4% ogółu pracujących powiatu.



Rys. 5. Struktura pracujących według sektorów ekonomicznych w powiatach podregionu wałbrzyskiego w latach 2006-2008.

Źródło: dane Urzędu Statystycznego we Wrocławiu.

3.2. Bezrobocie w podregionie wałbrzyskim

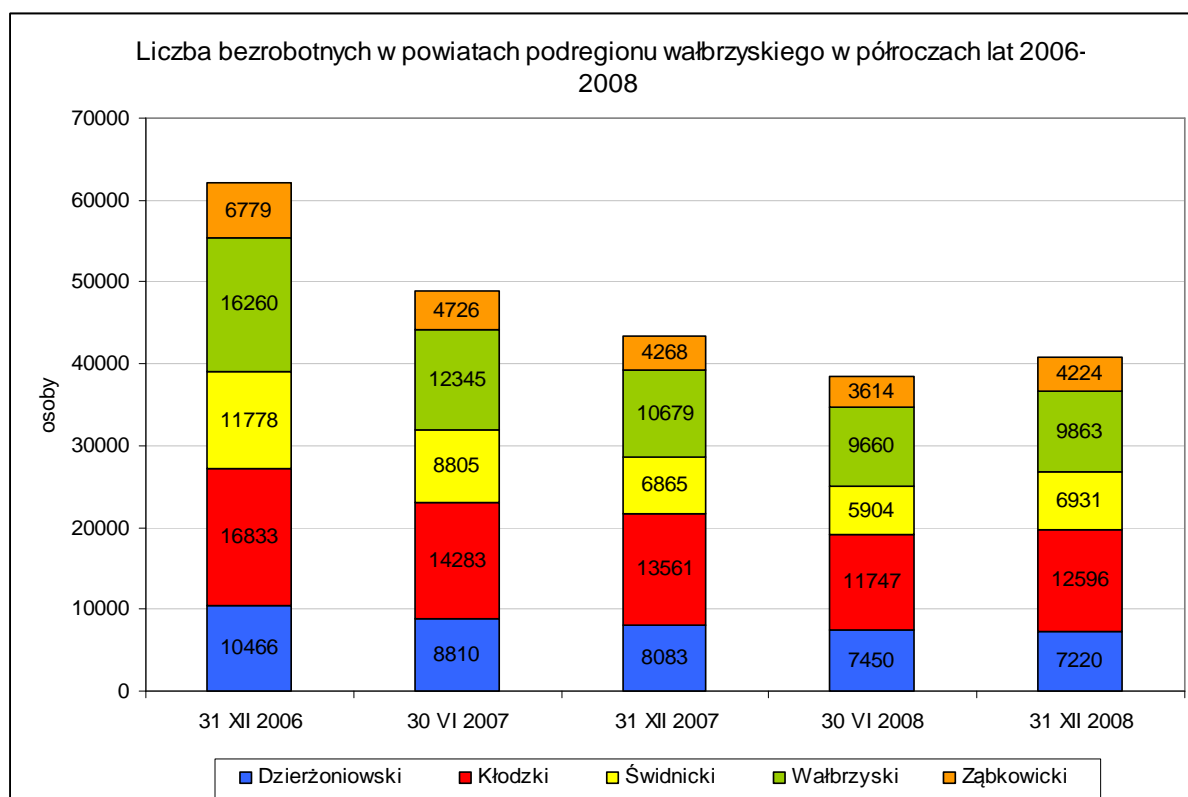
3.2.1. Liczba rejestrowanych bezrobotnych i zmiany bezrobocia w latach 2006-2008

Na koniec 2008 roku w podregionie wałbrzyskim zarejestrowanych było 40,8 tys. osób bezrobotnych, co stanowiło 35,9% ogółu bezrobotnych w województwie dolnośląskim. W porównaniu z rokiem 2006 populacja bezrobotnych podregionu zmniejszyła się o 21,3 tys. osób, tj. o 34,3%. Mimo spadku liczebności bezrobotnych w podregionie, wzrastał odsetek pozostających bez pracy podregionu w ogóle pozostających bez pracy w całym województwie (z 33,5% w 2006 roku do 35,9% w 2008 roku). W tabeli 6 przedstawiono liczbę zarejestrowanych bezrobotnych w województwie i podregionie wałbrzyskim w półroczach lat 2006-2008, a na rysunku 6 w powiatach podregionu w badanym okresie.

Tabela 6. Bezrobocie rejestrowane w województwie i podregionie w latach 2006-2008

Wyszczególnienie	Liczba bezrobotnych (stan na dzień)				
	31 XII 2006	30 VI 2007	31 XII 2007	30 VI 2008	31 XII 2008
	w osobach				
Województwo dolnośląskie	185417	144933	127457	108417	113890
Podregion wałbrzyski	62116	48969	43456	38375	40834

Źródło: Dolnośląski Wojewódzki Urząd Pracy. Obliczenia własne.



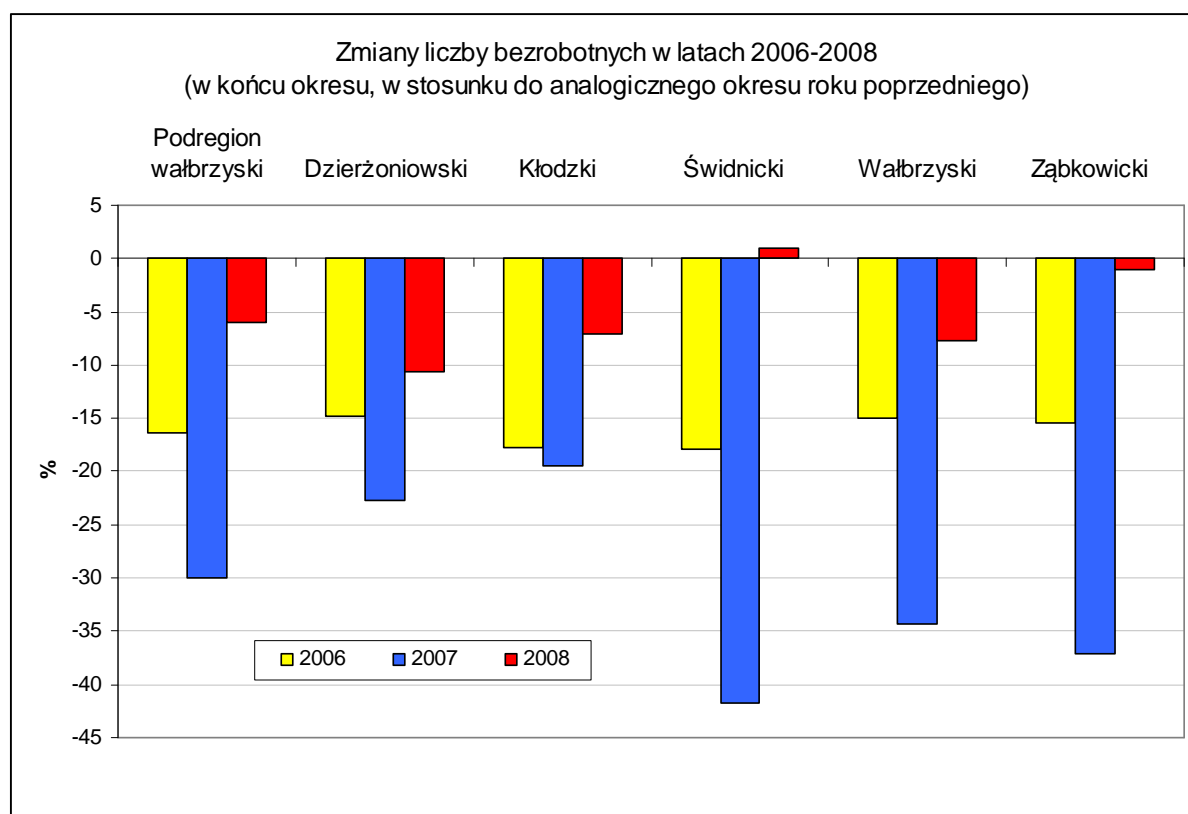
Rys. 6. Liczba bezrobotnych w powiatach podregionu wałbrzyskiego w półroczach lat 2006-2008

Źródło: Dolnośląski Wojewódzki Urząd Pracy. Obliczenia własne.

W ogóle bezrobotnych podregionu wałbrzyskiego dominowali bezrobotni powiatu kłodzkiego, w 2008 roku stanowili oni 30,8% ogółu bezrobotnych regionu, a w 2006 roku – 27,1%. Na drugim miejscu pod względem liczebności pozostających bez pracy był powiat wałbrzyski, w 2008 roku 24,2% ogółu bezrobotnych podregionu, a w 2006 roku – 26,2%.

Liczba bezrobotnych w całym regionie oraz w podregionie malała w kolejnych okresach, z wyjątkiem II półrocza 2008 roku (por. tabela 6). Na rysunku 7 przedstawiono zmiany względne liczby bezrobotnych w podregionie wałbrzyskim oraz powiatach podregionu zaobserwowane w badanym okresie w stosunku okresu poprzedniego.

W podregionie wałbrzyskim największe zmiany względne odnotowano w 2007 roku w stosunku do 2006 roku (spadek liczby bezrobotnych o 30,0%), podobnie w tym czasie sytuacja wyglądała w całym regionie (spadek o 31,3%). W 2008 roku w porównaniu z rokiem poprzednim spadek liczby osób pozostających bez pracy był znacznie mniejszy i wynosił w podregionie 6,0%, a w regionie 10,6%.



Rys. 7. Zmiany liczby bezrobotnych (w %) w podregionie wałbrzyskim i jego powiatach w latach 2006 -2007

Źródło: Dolnośląski Wojewódzki Urząd Pracy. Obliczenia własne.

W trzech powiatach (świdnickim, ząbkowickim i wałbrzyskim) w 2007 roku w stosunku do roku 2006 zmiany względne odnotowano w większej skali niż w całym

podregionie wałbrzyskim (spadki odpowiednio o 41,7%, 37,0% oraz 34,9%). Natomiast w 2008 roku w porównaniu do roku poprzedniego spadek liczby bezrobotnych dotyczył czterech z powiatów podregionu, przy czym w powiatach dzierzoniowskim, wałbrzyskim i kłodzkim był większy niż przeciętnie w podregionie wałbrzyskim (odpowiednio o 10,7%, 7,6% i 7,1%). Z kolei w powiecie świdnickim odnotowano nieznaczny wzrost liczby pozostających bez pracy (o 1,0%). O ile do 2007 roku obserwowano coraz szybsze tempo zmniejszania się rozmiarów bezrobocia rejestrowanego w powiatach podregionu, to po tym okresie obserwowany spadek był zdecydowanie mniejszy (kilkakrotnie mniejszy).

3.2.2. Stopa bezrobocia w podregionie wałbrzyskim

Stopa bezrobocia wyrażająca relację liczby zarejestrowanych bezrobotnych do ogółu ludności cywilnej czynnej zawodowo umożliwia porównywanie zmian na rynku pracy.

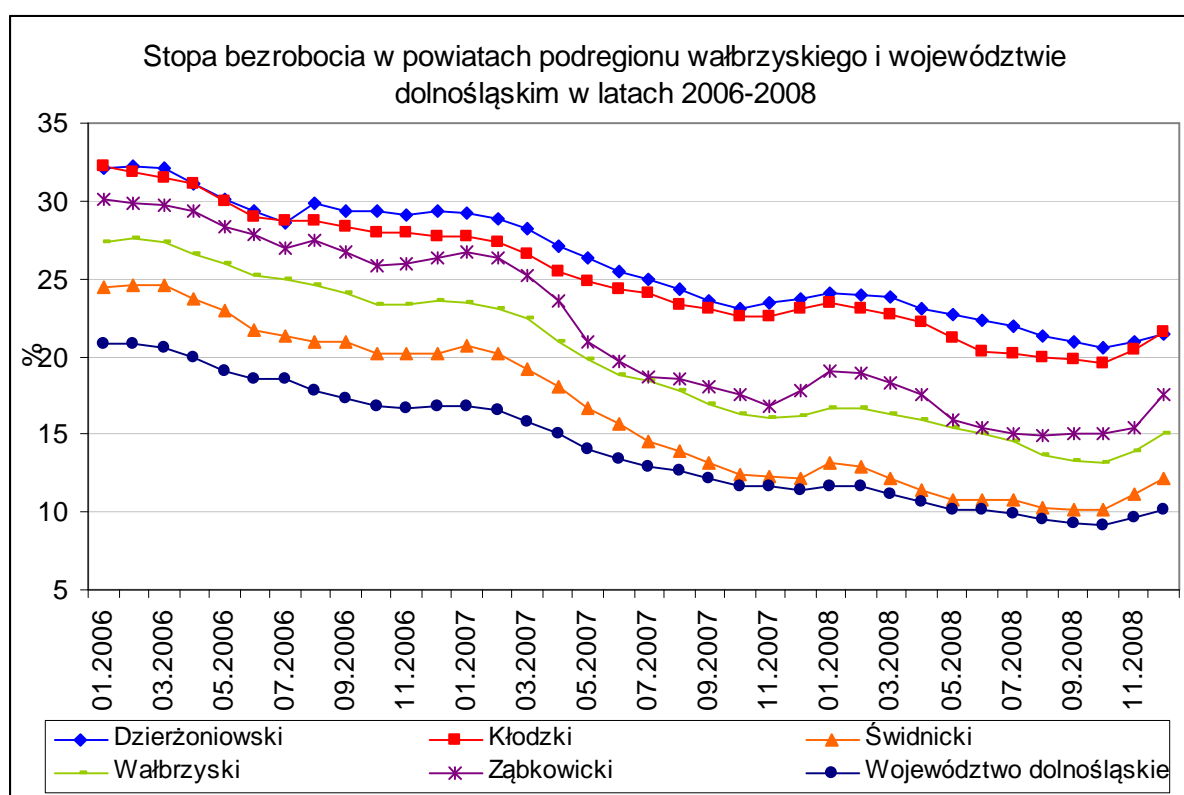
Według danych GUS stopa bezrobocia w województwie dolnośląskim wynosiła na koniec 2008 roku 10,2%, podczas gdy w całej Polsce – 9,5%. W każdym z powiatów podregionu stopa bezrobocia była wyższa niż przeciętnie w województwie. Najwyższą wartość tego wskaźnika na koniec badanego okresu odnotowano w powiecie kłodzkim (21,6%), natomiast najniższą w powiecie wałbrzyskim (15,0%). W tabeli 7 przedstawiono wartości wskaźnika notowanego w województwie i powiatach podregionu w badanym okresie lat 2006-2008.

Tabela 7. Stopa bezrobocia rejestrowanego w województwie dolnośląskim i powiatach podregionu wałbrzyskiego w półroczach lat 2006-2008

Wyszczególnienie	Stopa bezrobocia (stan na dzień)				
	31 XII 2006	30 VI 2007	31 XII 2007	30 VI 2008	31 XII 2008
	w %				
Województwo dolnośląskie	16,8	13,4	11,4	10,1	10,2
Powiat dzierzoniowski	29,3	25,5	23,7	22,3	21,5
Powiat kłodzki	27,7	24,3	23,1	20,3	21,6
Powiat świdnicki	20,2	15,7	12,1	10,8	12,1
Powiat wałbrzyski	23,6	18,8	16,2	15,1	15,0
Powiat ząbkowicki	26,3	19,7	17,8	15,4	17,5

Źródło: Dolnośląski Wojewódzki Urząd Pracy.

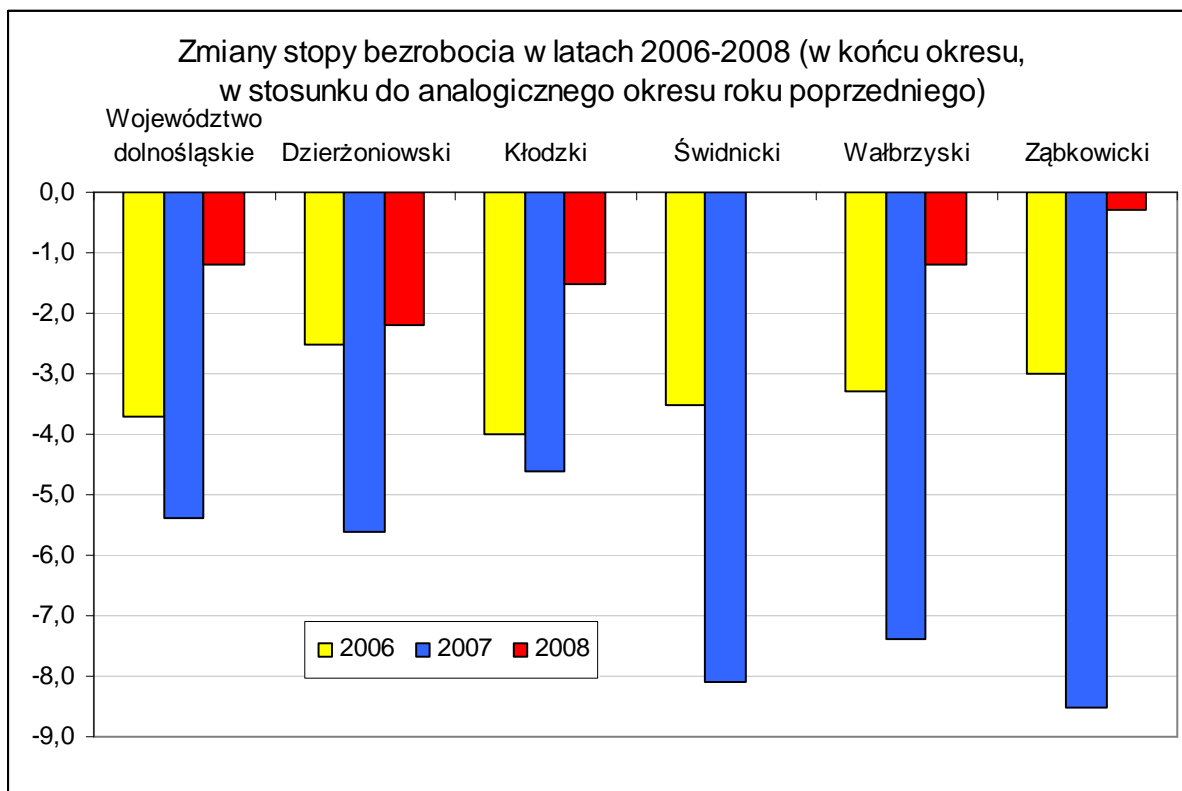
Na rysunku 8 przedstawiono stopę bezrobocia w powiatach podregionu wałbrzyskiego i w województwie dolnośląskim w miesiącach lat 2006-2008. W powiatach podregionu oraz w regionie, podobnie jak w całym kraju, obserwowana jest tendencja spadku stopy bezrobocia. W województwie w badanym okresie wskaźnik ten zmniejszył się o 10,6 punktu procentowego (z 20,8% w styczniu 2006 roku do 10,2% w grudniu 2008 roku), podczas gdy w kraju był to spadek o 8,5 punktu procentowego. W okresie tym największy spadek stopy bezrobocia zanotowano w powiecie ząbkowickim o 12,6 punktu procentowego, w powiecie świdnickim i wałbrzyskim o 12,3 punktu procentowego, a w powiatach dzierzoniowskim i kłodzkim odpowiednio o 10,6 i 10,7 punktu procentowego.



Rys. 8. Stopa bezrobocia rejestrowanego w powiatach podregionu wałbrzyskiego i w województwie dolnośląskim w miesiącach lat 2006-2008

Źródło: Dolnośląski Wojewódzki Urząd Pracy.

Spadkowej tendencji stopy bezrobocia w regionie i podregionach (por. rys. 8) towarzyszyło zmniejszenie się rozpiętości między wskaźnikiem bezrobocia w regionie oraz w skali kraju. W styczniu 2006 roku stopa bezrobocia w województwie dolnośląskim przewyższała wskaźnik dla Polski o 2,8 punktu procentowego, a w grudniu 2008 roku – o 0,7 punktu procentowy.



Rys. 9. Zmiany stopy bezrobocia w powiatach podregionu wałbrzyskiego i w województwie dolnośląskim w latach 2006-2008

Źródło: Dolnośląski Wojewódzki Urząd Pracy. Obliczenia własne.

W 2006 roku w porównaniu z rokiem poprzednim jedynie w powiecie kłodzkim spadek wartości wskaźnika był większy niż przeciętnie w regionie, w roku 2007 w porównaniu z rokiem 2006 jedynie w powiecie kłodzkim spadek stopy bezrobocia był wolniejszy niż przeciętnie w województwie. Z kolei w 2008 roku w porównaniu z rokiem poprzednim spadek wartości wskaźnika był większy w powiecie dzierżoniowskim i kłodzkim, a w wałbrzyskim na tym samym poziomie niż przeciętnie w regionie. W latach 2005-2007 obserwowano coraz szybsze tempo zmniejszania się stopy bezrobocia w regionie i powiatach podregionu wałbrzyskiego, co ilustruje rysunek 9. Spadek stopy bezrobocia był dużo mniejszy w okresie grudzień 2007 – grudzień 2008 niż we wcześniejszych okresach rocznych. O ile w latach 2005-2006 zmiany stopy bezrobocia wynosiły około 3-4 punktów procentowych, w latach 2006-2007 roku wynosiły od 4,6 punktów procentowych w powiecie kłodzkim do 8,5 punktów procentowych w powiecie ząbkowickim, to w latach 2007-2008 zmiany wskaźnika wahały się od 0,3 punktu procentowego w powiecie ząbkowickim do 2,2 punktu procentowego w powiecie dzierżoniowskim (a w powiecie świdnickim wartość wskaźnika nie uległa zmianie). Tak duże zróżnicowanie zmian stopy bezrobocia w badanym okresie wskazują z jednej strony na pogorszenie się sytuacji na rynku pracy obserwowane

pod koniec 2008 roku, a z drugiej potwierdzają niejednorodność lokalnych rynków pracy w podregionie wałbrzyskim.

3.2.3. Grupy bezrobotnych według płci, wieku, wykształcenia, czasu pozostawiania bez pracy i stażu pracy w podregionie wałbrzyskim

W tabeli 8 i na rysunku 9 przedstawiono liczbę i strukturę bezrobotnych według podstawowych cech demograficzno-ekonomicznych w województwie dolnośląskim i podregionie wałbrzyskim.

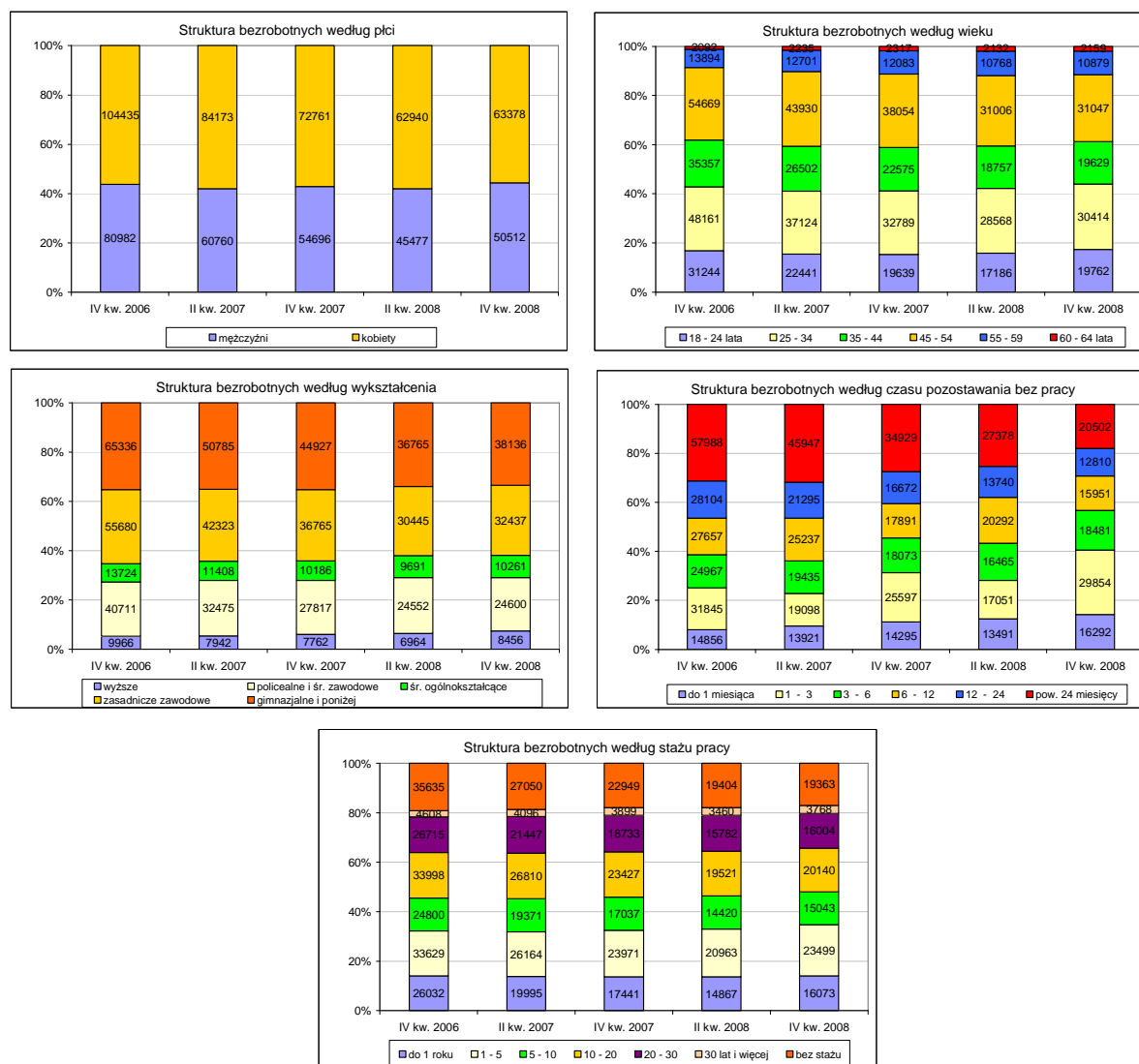
Tabela 8. Bezrobotni według cech demograficzno-ekonomicznych w województwie dolnośląskim i podregionie wałbrzyskim w latach 2006-2008

Wyszczególnienie	Województwo dolnośląskie			Podregion wałbrzyski		
	2006	2007	2008	2006	2007	2008
	Liczba bezrobotnych (stan na dzień 31 XII) w osobach					
Ogółem	185417	127457	113890	62116	43456	40834
	Według płci					
mężczyźni	80982	54696	50512	27698	19286	18759
kobiety	104435	72761	63378	34418	24170	22075
	Według wieku					
18 - 24 lata	31244	19639	19762	10561	6446	6884
25-44 lata	83518	55364	50043	28670	19408	18230
powyżej 45 lat	70655	52454	44085	22885	17602	15720
	Według poziomu wykształcenia					
wyższe	9966	7762	8456	2581	2172	2565
policealne i średnie zawodowe	40711	27817	24600	14316	10006	9094
średnie ogólnokształcące	13724	10186	10261	4734	3505	3722
zasadnicze zawodowe	55680	36765	32437	18529	12354	11456
gimnazjalne i poniżej	65336	44927	38136	21956	15419	13997
	Według czasu pozostawiania bez pracy					
do 12 miesięcy	99325	75856	80578	33727	26241	29031
12 - 24	28104	16672	12810	10023	5953	4884
powyżej 24 miesięcy	57988	34929	20502	18366	11262	6919
	Według stażu pracy					
do 5 lat	59661	41412	39572	19413	13816	14014
5 -20	58798	40464	35183	21147	14632	12996
powyżej 20 lat	31323	22632	19772	11105	8222	7601
bez stażu	35635	22949	19363	10451	6786	6223

Źródło: Dolnośląski Wojewódzki Urząd Pracy. Obliczenia własne.

W końcu 2008 roku bezrobotne kobiety w województwie dolnośląskim tworzyły grupę liczącą 63,4 tys. osób, co stanowiło 55,6% ogółu bezrobotnych regionu, a w podregionie wałbrzyskim – 22,1 tys. osób, co stanowiło 54,1% ogółu bezrobotnych podregionu. Odsetek kobiet pozostających bez pracy zmniejszył się w 2008 roku w stosunku do roku 2006 o 1,3 punktu procentowego w podregionie, a w regionie o 0,7 punktu

procentowego. W badanym okresie lat 2006-2008 co trzecia bezrobotna kobieta była mieszkanką podregionu wałbrzyskiego.



Rys. 9. Struktura bezrobotnych według płci, wieku, wykształcenia, czasu pozostawania bez pracy, stażu pracy w województwie dolnośląskim w półroczach lat 2006-2008
 Źródło: Dolnośląski Wojewódzki Urząd Pracy. Obliczenia własne.

Uwzględniając wiek bezrobotnych, najliczniej reprezentowaną grupą byli poszukujący pracy w wieku 25-44 lata (w regionie na koniec 2008 roku 55,4 tys. osób, czyli 43,9% ogółu bezrobotnych, a w podregionie – 18,2 tys. osób, czyli 44,6% ogółu bezrobotnych podregionu). Bezrobotni legitymowali się najczęściej wykształceniem gimnazjalnym i niższym (w regionie 38,1 tys. osób, co stanowiło 33,5% ogółu, a w podregionie – 14,0 tys. osób, czyli 34,3% ogółu bezrobotnych podregionu), a drugą co do wielkości była grupa

bezrobotnych z wykształceniem zasadniczym zawodowym (w regionie 32,4 tys. osób, czyli 28,5% ogółu, w podregionie – 11,5 tys. osób, czyli 28,1% ogółu bezrobotnych podregionu).

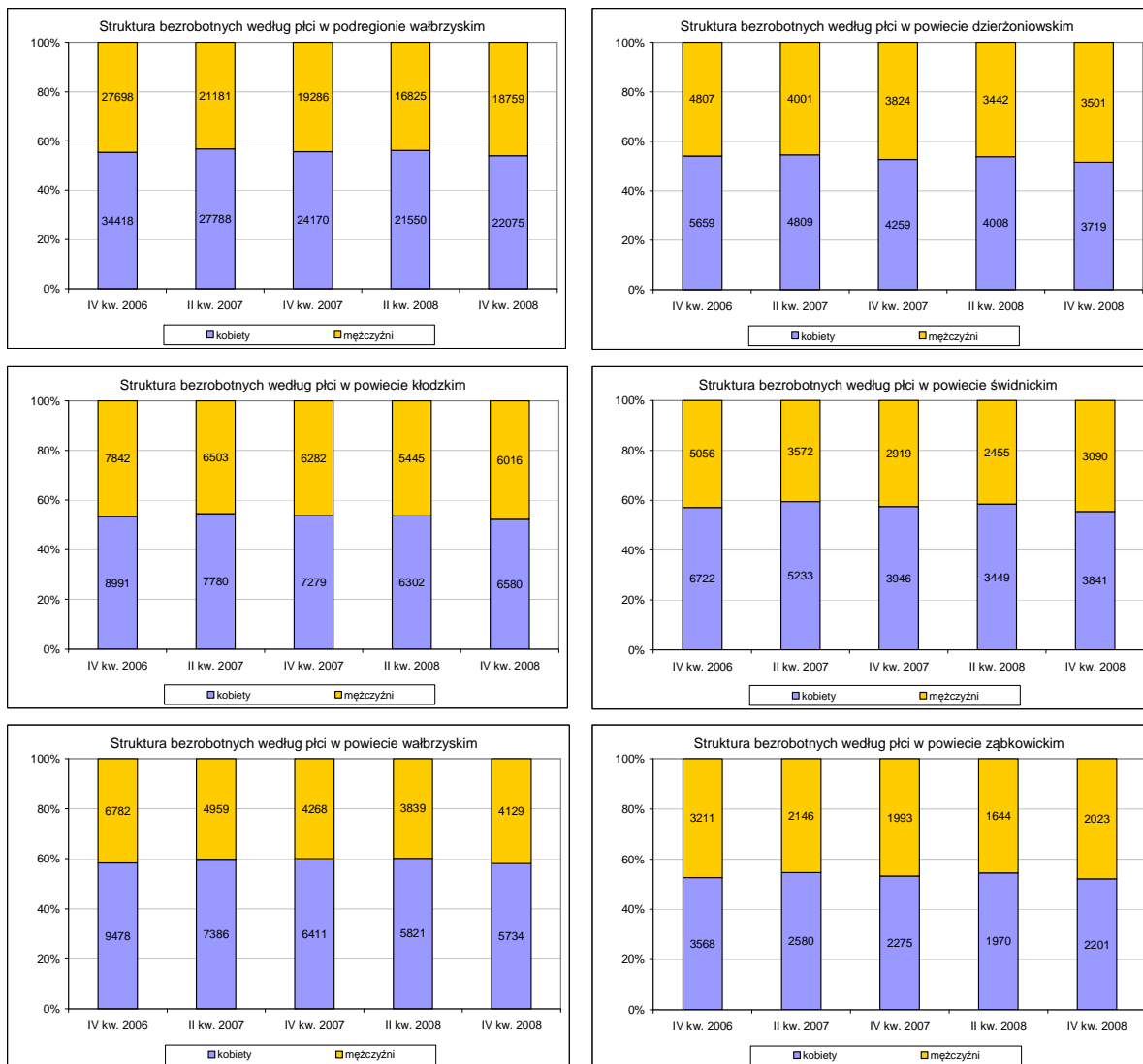
Osoby pozostające bez pracy do 12 miesięcy stanowiły w końcu 2008 roku 70,8% ogółu bezrobotnych (80,6 tys. osób) w województwie dolnośląskim i 71,1% ogółu bezrobotnych w podregionie wałbrzyskim (29,0 tys. osób). Prawie co szósty bezrobotny w regionie i podregionie wałbrzyskim (odpowiednio 20,5 tys. osób i 6,9 tys. osób) pozostawał bez pracy dłużej niż 24 miesiące.

Uwzględniając staż pracy bezrobotnych można stwierdzić, że co trzeci bezrobotny w regionie i podregionie wałbrzyskim (odpowiednio 39,6 tys. osób i 14,0 tys. osób) legitymował się stażem pracy do 5 lat, podobnie co trzeci poszukujący pracy w województwie i podregionie (odpowiednio 35,2 tys. osób i 13,0 tys. osób) miał staż pracy od 5 do 20 lat. Co szósty bezrobotny w regionie i podregionie wałbrzyskim (odpowiednio 19,4 tys. osób i 6,2 tys. osób) nie miał stażu pracy.

Na rysunkach 10-14 przedstawiono strukturę bezrobotnych według wybranych cech demograficzno-ekonomicznych w podregionie wałbrzyskim i poszczególnych powiatach podregionu w półroczach lat 2006-2008. W badanym okresie struktura bezrobotnych według cech społeczno-ekonomicznych nie ulegała zasadniczym zmianom w podregionie, jak i powiatach. Obserwuje się jednak nieznaczne różnice w strukturze bezrobotnych pomiędzy poszczególnymi powiatami podregionu.

Biorąc pod uwagę płeć osób poszukujących pracy obserwuje się, że powiat wałbrzyski i kłodzki charakteryzują się najwyższym odsetkiem bezrobotnych kobiet (na koniec 2008 roku w powiecie wałbrzyskim 58,1%, a w powiecie świdnickim 55,4%), podczas gdy w podregionie – 54,1%. Jedynie w powiecie dzierzoniowskim odsetek kobiet poszukujących pracy jest najniższy wśród powiatów podregionu i wynosi 51,5% – por. rysunek 10.

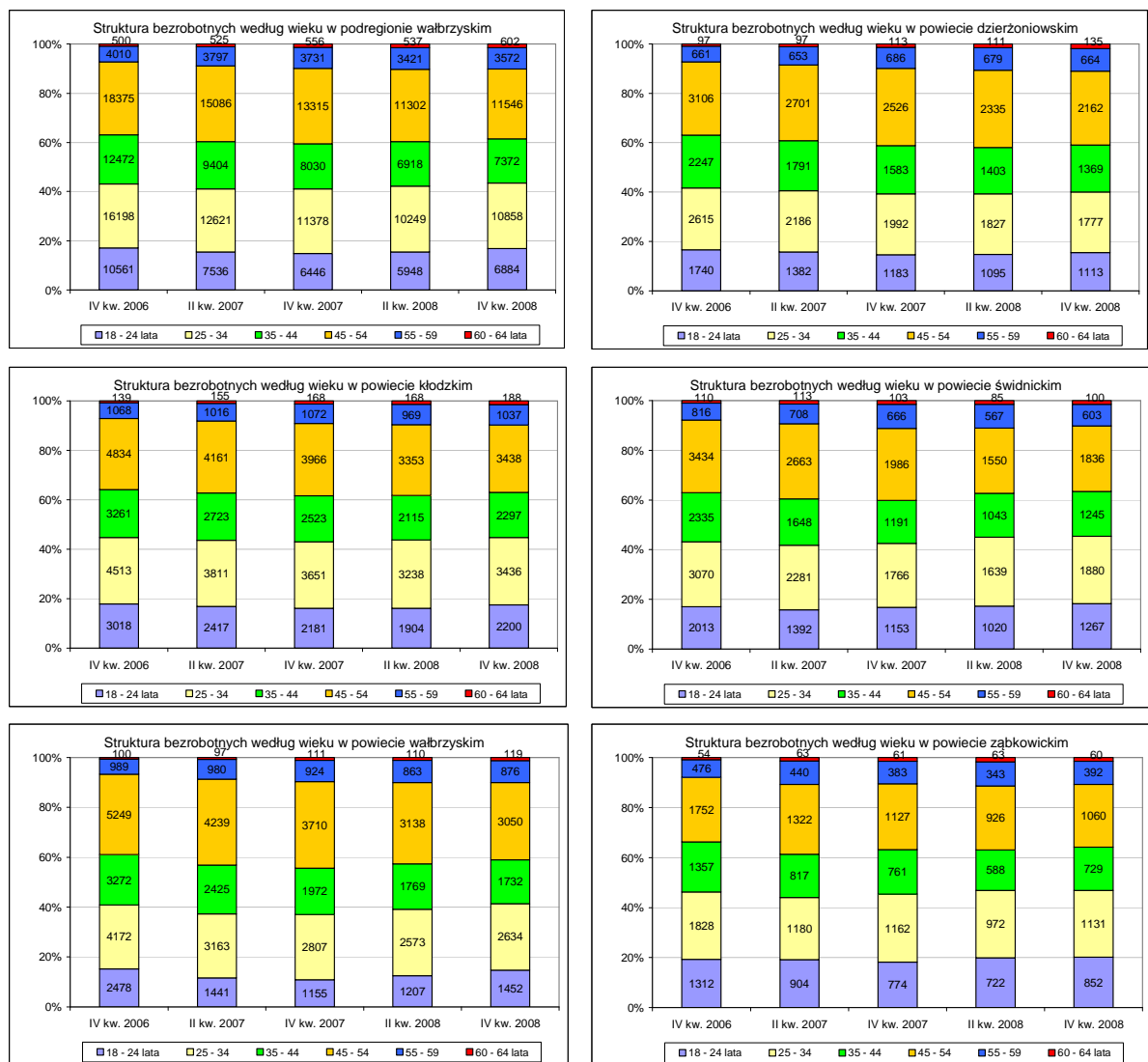
W powiatach podregionu wałbrzyskiego w strukturze wiekowej bezrobotnych dominowały osoby w wieku 45-54 lata, a drugą co do liczebności byli bezrobotni w wieku 25-34 lata – por. rysunek 11. W powiatach dzierzoniowskim i wałbrzyskim odsetek bezrobotnych w wieku 45-54 lata przekraczał przeciętną w podregionie i wynosił na koniec 2008 roku odpowiednio 29,9% i 30,9%. W wymienionych powiatach zaobserwowano jednocześnie najmniejszy udział bezrobotnych w wieku 18-24 lata (odpowiednio 15,4% i 14,7%).



Rys. 10. Struktura bezrobotnych według płci w podregionie wałbrzyskim i powiatach podregionu w półroczach lat 2006-2008

Źródło: Dolnośląski Wojewódzki Urząd Pracy. Obliczenia własne.

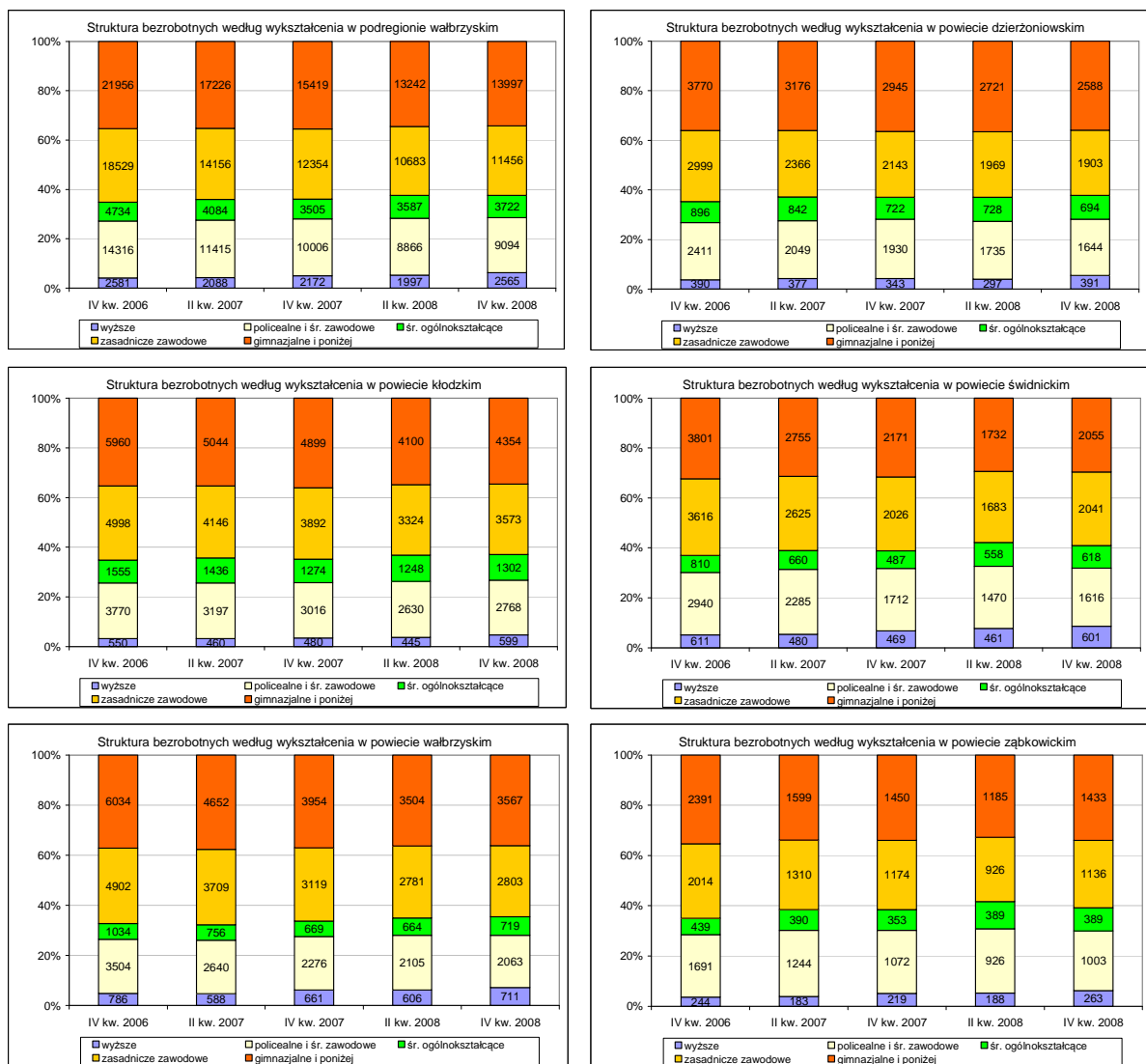
W podregionie wałbrzyskim i poszczególnych jego powiatach zaobserwowano w badanym okresie lat 2006-2008 wzrost odsetka osób bezrobotnych w wieku powyżej 55 lat. W podregionie udział tych bezrobotnych w ogóle poszukujących pracy wzrósł o 2,2 punktu procentowe, najwięcej – w powiecie dzierzoniowskim o 2,9 punktu procentowego i w wałbrzyskim o 2,8 punktu procentowego, najmniej zaś – w powiecie kłodzkim o 1,9 punktu procentowego i w świdnickim o 1,8 punktu procentowego. Wzrost odsetka bezrobotnych w wieku powyżej 55 lat w powiatach podregionu wałbrzyskiego, obserwowany również we wcześniejszych okresach, tj. od 2004 roku, wskazuje na utrwalanie się bezrobocia osób z tego przedziału wiekowego oraz ich utrudniony powrót na rynek pracy.



Rys. 11. Struktura bezrobotnych według wieku w podregionie wałbrzyskim i powiatach podregionu w półroczach lat 2006-2008

Źródło: Dolnośląski Wojewódzki Urząd Pracy. Obliczenia własne.

Analizując strukturę bezrobotnych według poziomu wykształcenia (por. rysunek 12), należy zwrócić uwagę, że w podregionie wałbrzyskim dominującą grupę bezrobotnych stanowiły osoby o najniższym poziomie wykształcenia, tj. gimnazjalnym i poniżej. Na ogół co trzeci bezrobotny w powiatach tego podregionu legitymował się najniższym poziomem wykształcenia, przy czym w powiatach dzierzoniowskim i wałbrzyskim odsetek ten był wyższy niż przeciętnie w podregionie i wynosił odpowiednio 35,8% i 36,2% w 2008 roku. Z kolei w świdnickim udział tej grupy bezrobotnych był najniższy wśród powiatów podregionu i wynosił 29,6% w 2008 roku. W powiatach podregionu wałbrzyskiego zaobserwowano, że osoby z wykształceniem zasadniczym zawodowym i gimnazjalnym stanowiły ponad 60% ogółu bezrobotnych.

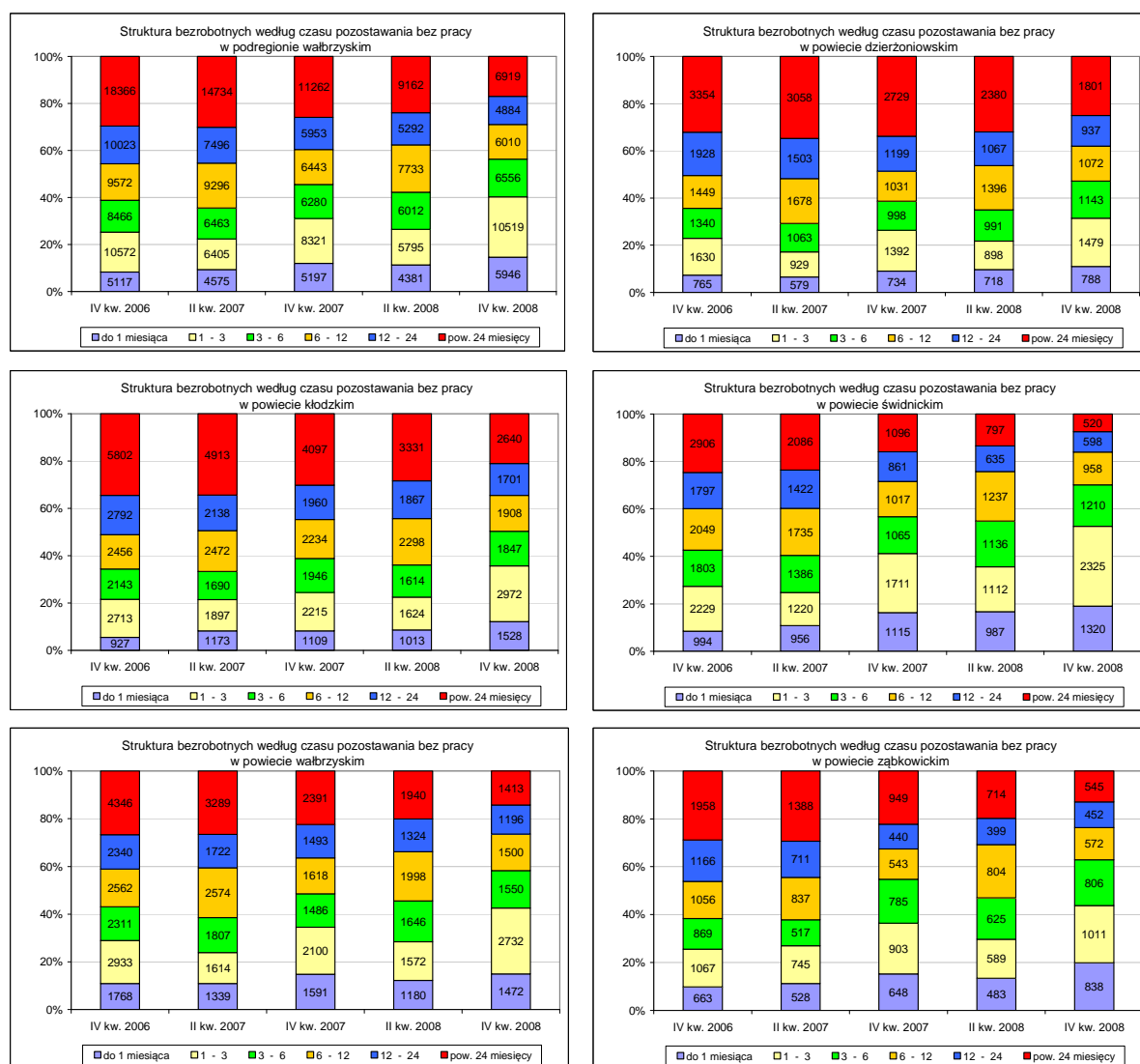


Rys. 12. Struktura bezrobotnych według wykształcenia w podregionie wałbrzyskim i powiatach podregionu w półroczach lat 2006-2008

Źródło: Dolnośląski Wojewódzki Urząd Pracy. Obliczenia własne.

Co dziesiąty bezrobotny w powiatach podregionu legitymował się wykształceniem średnim ogólnokształcącym, wyjątek stanowił powiat świdnicki, gdzie odsetek osób z wykształceniem średnim ogólnokształcącym wynosił 7,3%. Co czwarty bezrobotny w powiatach podregionu wałbrzyskiego był z wykształceniem policealnym i średnim zawodowym, z wyjątkiem powiatu wałbrzyskiego, gdzie co piąty bezrobotny legitymował się wykształceniem policealnym i średnim zawodowym. Z kolei bezrobotni z wyższym wykształceniem stanowili najmniej liczną grupę bezrobotnych, w podregionie ich udział w ogóle bezrobotnych na koniec 2008 roku wynosił 6,3%. Najniższy odsetek odnotowano w powiecie kłodzkim – 4,8%, a najwyższy w powiecie świdnickim – 8,7% na koniec 2008 roku. Jednocześnie w badanym okresie zaobserwowano wzrost udziału osób bezrobotnych legitymujących się wyższym wykształceniem w ogóle bezrobotnych. W podregionie był to

wzrost o 2,1 punktu procentowego, podczas gdy największy wzrost odnotowano w powiecie świdnickim o 3,5 punktu procentowego i ząbkowickim o 2,6 punktu procentowego.

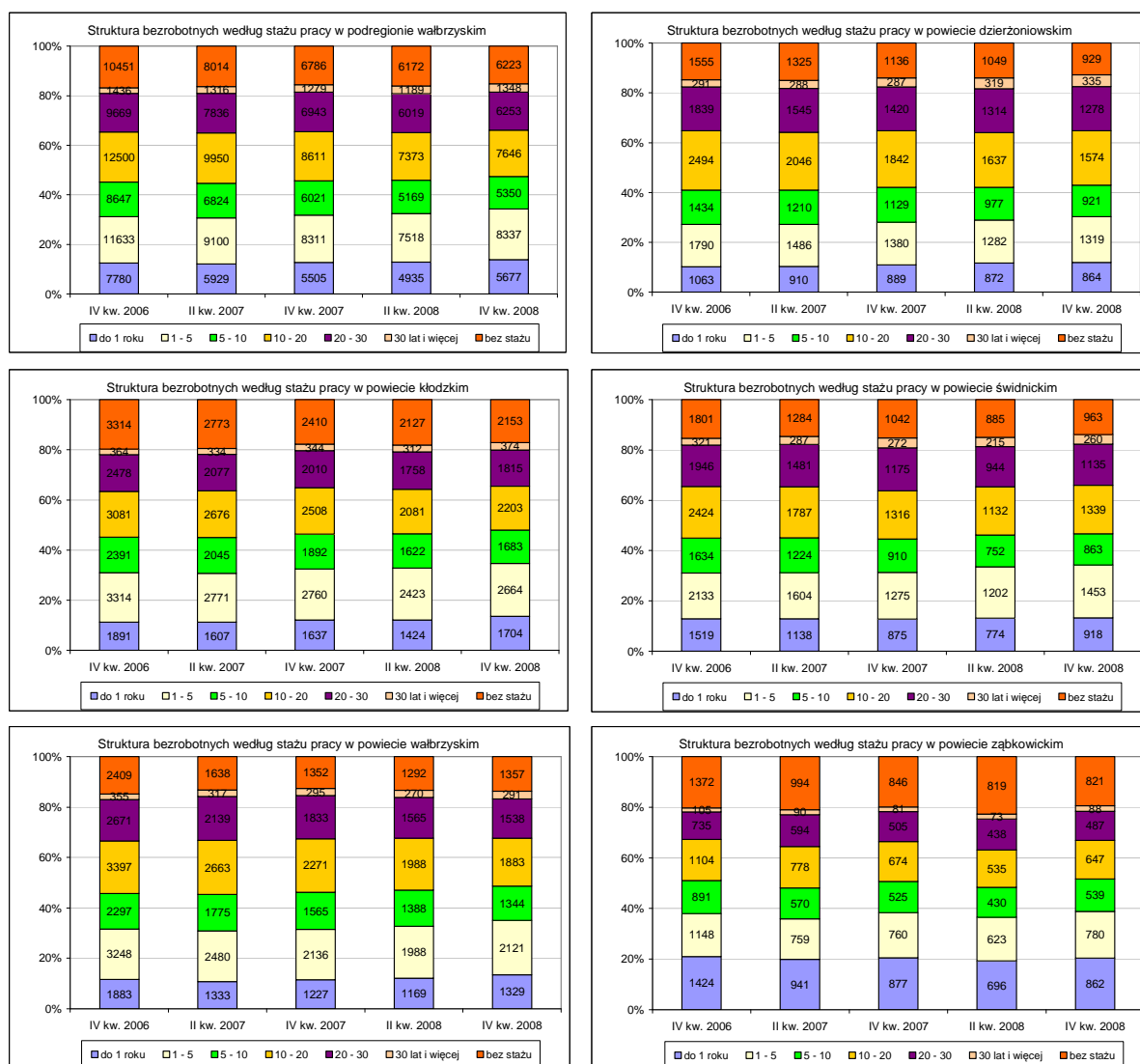


Rys. 13. Struktura bezrobotnych według czasu pozostawania bez pracy w podregionie wałbrzyskim i powiatach podregionu w półroczach lat 2006-2008

Źródło: Dolnośląski Wojewódzki Urząd Pracy. Obliczenia własne.

W badanym okresie lat 2006-2008 w powiatach podregionu wałbrzyskiego zaobserwowano korzystne zmiany w strukturze bezrobotnych według czasu pozostawania bez pracy (por. rysunek 13). Zarówno w podregionie, jak i w poszczególnych powiatach wyraźnie zmniejszył się odsetek pozostających bez pracy dłużej niż 24 miesiące. W podregionie wałbrzyskim udział tej grupy bezrobotnych zmniejszyła się z 29,6% w końcu 2006 roku do 16,9% w końcu 2008 roku. Największe zmiany odnotowano w powiecie świdnickim (spadek udziału pozostających bez pracy powyżej 2 lat z 24,7% w 2006 roku do 7,5% w 2008 roku) i ząbkowickim (spadek udziału pozostających bez pracy powyżej 2 lat z 28,9% w 2006 roku do

12,9% w 2008 roku). W powiatach dzierzoniowskim i kłodzkim w 2006 roku co druga osoba pozostawała bez pracy dłużej niż 1 rok, a w 2008 roku – co trzecia osoba pozostawała bez pracy dłużej niż 1 rok. Jednocześnie zanotowano wzrost udziału bezrobotnych pozostających bez pracy do 3 miesięcy. W podregionie wałbrzyskim odsetek tej grupy bezrobotnych zwiększył się z 25,2% w 2006 roku do 40,4% w 2008 roku. Największe zmiany odnotowano w powiecie świdnickim (wzrost udziału pozostających bez pracy do 3 miesięcy z 27,3% w 2006 roku do 52,5% w 2008 roku) i ząbkowickim (wzrost udziału pozostających bez pracy do 3 miesięcy z 25,5% w 2006 roku do 43,7% w 2008 roku).



Rys. 14. Struktura bezrobotnych według stażu pracy w podregionie wałbrzyskim i powiatach podregionu w półroczach lat 2006-2008

Źródło: Dolnośląski Wojewódzki Urząd Pracy. Obliczenia własne.

Analizując strukturę bezrobotnych według stażu pracy (por. rysunek 14) nie obserwuje się znaczących zmian struktury w analizowanym okresie. Najmniej liczną jest grupa bezrobotnych o stażu pracy przekraczającym 30 lat. Pozostałe grupy są o raczej zbliżonych udziałach. W szczególnej sytuacji na rynku pracy znajdują się osoby bez stażu pracy. W 2008 roku w podregionie wałbrzyskim stanowiły one 15,2% ogółu bezrobotnych, największy odsetek tej grupy bezrobotnych odnotowano w powiecie ząbkowickim (19,4%) i powiecie kłodzkim (17,1%).

3.3. Analiza bezrobocia w podregionie wałbrzyskim w przekroju zawodowym

W analizie powiatowych rynków pracy w ujęciu zawodowym wykorzystano informacje zestawiane przez powiatowe urzędy pracy w sprawozdaniach o liczbie bezrobotnych oraz liczbie zgłoszonych ofert pracy według zawodów i specjalności (załącznik 3 do sprawozdania o rynku pracy MPiPS-01).

Przyjęto obowiązujące definicje zawodu deficytowego i zawodu nadwyżkowego, zgodne z zaleceniami metodycznymi Ministerstwa Pracy i Polityki Społecznej do przeprowadzania monitoringu zawodów. Zawód **deficytowy** określany jest jako zawód, na który występuje na rynku pracy wyższe zapotrzebowanie niż liczba osób poszukujących pracy w tym zawodzie. Zawód **nadwyżkowy** definiowany jest jako zawód, na który występuje na rynku pracy mniejsze zapotrzebowanie niż liczba osób poszukujących pracy w tym zawodzie.

3.3.1. Bezrobotni według zawodów w powiatach

W tabeli 9 zaprezentowano ranking zawodów i specjalności o największej liczbie bezrobotnych w powiatach podregionu wałbrzyskiego dla dwóch okresów, tj. na koniec 2006 i na koniec 2008 roku. Dla każdego powiatu podano listę 15 zawodów, które charakteryzowały się najliczniejszą grupą bezrobotnych zarejestrowanych na koniec II półrocza 2006 roku oraz II półrocza 2008 roku.

W każdym z powiatów podregionu wałbrzyskiego bezrobotni bez zawodu stanowili w najliczniejszą populację. Na koniec 2006 roku w powiecie kłodzkim stanowili 20,1% ogółu pozostających bez pracy, w świdnickim – 17,3%, a najmniej liczną grupę – w powiecie dzierzoniowskim (9,7%). Podobnie sytuacja kształtowała się na koniec 2008 roku. Największy udział bezrobotnych bez zawodu cechował powiat kłodzki – 22,7%, powiat wałbrzyski 20,1%, a najmniejszy – powiat dzierzoniowski (15,5%). Jednocześnie obserwuje się wzrost udziału bezrobotnych bez zawodu między 2006 rokiem a 2008 rokiem (por. tabela 9). W 2006 roku bezrobotni pozostałych 14 zawodów (prezentowanych w rankingu) stanowili

w powiatach kłodzkim, świdnickim i wałbrzyskim na ogół liczącą 1/3 ogółu bezrobotnych populację, z kolei w powiecie ząbkowickim – 46,4% ogółu bezrobotnych i w dzierzoniowskim – 39,1%. W 2008 roku udział bezrobotnych prezentujących 14 zawodów o największej liczbie bezrobotnych w powiatach podregionu wałbrzyskiego nieznacznie zmniejszył się (do poziomu 29-30% w powiatach kłodzkim, świdnickim, wałbrzyskim, do 33,7% w powiecie dzierzoniowskim oraz 40,1% w powiecie ząbkowickim).

Na drugim miejscu w rankingi zawodów i specjalności o największej liczbie bezrobotnych znaleźli się sprzedawcy. Sytuacja ta dotyczyła zarówno roku 2006 jak i 2008 oraz występowała w każdym z powiatów podregionu. Na koniec 2006 roku udział bezrobotnych z zawodem sprzedawcy wahał się od 8,5% w powiecie ząbkowickim do 6,8% w powiecie kłodzkim. Natomiast na koniec 2008 roku udział bezrobotnych z zawodem sprzedawcy wahał się od 6,8% w powiecie wałbrzyskim i ząbkowickim do 5,9% w powiecie dzierzoniowskim. Zaobserwowano zmniejszenie się odsetka bezrobotnych o zawodzie sprzedawcy pomiędzy 2006 rokiem a 2008 rokiem (por. tabela 9).

Zawody, w których notowano najliczniejsze grupy bezrobotnych na ogół powtarzają się w powiatach podregionu. „Murarz” występuje na trzecim miejscu w powiecie dzierzoniowskim (w 2006 r. z udziałem 4,2%), kłodzkim (w 2006 r. z udziałem 3,4%, w 2008 r. – 3,2%). Ten sam zawód pojawia się na czwartym miejscu w rankingu w powiatach: wałbrzyskim (w 2006 r. z udziałem 2,6%, w 2008 r. – 2,2%), ząbkowickim (w 2006 r. z udziałem 4,7%, w 2008 r. – 4,0%) oraz w powiecie dzierzoniowskim (w 2008 r. z udziałem 3,3%). Zawody, w których najczęściej rejestrowano bezrobotnych w powiatach podregionu wałbrzyskiego to (oprócz wspomnianych sprzedawcy, murarza): ślusarz, kucharz, szwaczka (bez powiatu ząbkowickiego), krawiec, tokarz (z wyjątkiem powiatu kłodzkiego i wałbrzyskiego), asystent ekonomiczny - technik ekonomista (z wyjątkiem powiatu kłodzkiego).

Specyfika zlikwidowanych zakładów w niektórych z powiatów podregionu wpłynęła na pojawienie się na liście rankingowej zawodów charakterystycznych dla danego przemysłu. I tak w powiecie dzierzoniowskim na liście znaleźli się bezrobotni w zawodach: tkacz, przędzacz; w powiecie kłodzkim – górnik eksploatacji podziemnej, zdobnik szkła; w wałbrzyskim – górnik eksploatacji podziemnej. Na koniec 2008 roku w porównaniu z końcem 2006 roku liczba bezrobotnych osób reprezentujących wymienione zawody (z wyjątkiem zdobnika szkła) zmniejszyła się. Jednakże ich udział w ogólnej liczbie bezrobotnych w poszczególnych powiatach nie uległ zmianie.

Tabela 9. Lista zawodów o najliczniejszych grupach bezrobotnych w powiatach podregionu wałbrzyskiego na koniec II półrocza 2006 i II półrocza 2008 roku

Lp.	Powiat dzierzoniowski								Powiat kłodzki							
	II półrocze 2006				II półrocze 2008				II półrocze 2006				II półrocze 2008			
	Zawód	Kod	Bezrobotni		Zawód	Kod	Bezrobotni		Zawód	Kod	Bezrobotni		Zawód	Kod	Bezrobotni	
			osoby	% ogółu			osoby	% ogółu			osoby	% ogółu			osoby	% ogółu
1	Bez zawodu	000000	1019	9,7	Bez zawodu	000000	1118	15,5	Bez zawodu	000000	3384	20,1	Bez zawodu	000000	2858	22,7
2	Sprzedawca	522107	784	7,5	Sprzedawca	522107	428	5,9	Sprzedawca	522107	1138	6,8	Sprzedawca	522107	783	6,2
3	Murarz	712102	435	4,2	Ślusarz	722204	247	3,4	Murarz	712102	572	3,4	Murarz	712102	408	3,2
4	Ślusarz	722204	396	3,8	Murarz	712102	241	3,3	Kucharz	512201	554	3,3	Robotnik gospodarczy	914103	351	2,8
5	Krawiec	743304	364	3,5	Robotnik pomocniczy w przemyśle przetw.	932104	205	2,8	Robotnik gospodarczy	914103	485	2,9	Kucharz	512201	349	2,8
6	Szwaczka	743604	331	3,2	Asystent ekonomiczny (technik ekonomista)	341902	178	2,5	Krawiec	743304	383	2,3	Ślusarz	722204	280	2,2
7	Asystent ekonomiczny (technik ekonomista)	341902	268	2,6	Krawiec	743304	160	2,2	Ślusarz	722204	356	2,1	Krawiec	743304	254	2,0
8	Robotnik gospodarczy	914103	223	2,1	Tkacz	743206	150	2,1	Ekonomista	241102	317	1,9	Zdobnik szkła	732407	248	2,0
9	Kucharz	512201	215	2,1	Kucharz	512201	145	2,0	Kelner	512302	260	1,5	Ekonomista	241102	204	1,6
10	Robotnik pomocniczy w przemyśle przetw.	932104	204	1,9	Robotnik gospodarczy	914103	144	2,0	Górnik eksploatacji podziemnej	711101	255	1,5	Górnik eksploatacji podziemnej	711101	167	1,3
11	Tkacz	743206	200	1,9	Tokarz	722304	127	1,8	Zdobnik szkła	732407	240	1,4	Pracownik biurowy	419101	163	1,3
12	Przędzacz	743101	175	1,7	Pracownik biurowy	419101	112	1,6	Szwaczka	743604	223	1,3	Kelner	512302	161	1,3
13	Pracownik biurowy	419101	169	1,6	Technik mechanik	311502	108	1,5	Technik budownictwa	311204	208	1,2	Szwaczka	743604	154	1,2
14	Technik mechanik	311502	164	1,6	Przędzacz	743101	95	1,3	Sprzątaczką	913207	202	1,2	Sprzątaczką	913207	150	1,2
15	Tokarz	722304	159	1,5	Szwaczka	743604	91	1,3	Robotnik budowlany	931301	177	1,1	Technik budownictwa	311204	141	1,1

Źródło: Dolnośląski Wojewódzki Urząd Pracy. Obliczenia własne.

Tabela 9. Lista zawodów o najliczniejszych grupach bezrobotnych w powiatach podregionu wałbrzyskiego na koniec II półrocza 2006 i II półrocza 2008 roku (cd.)

Lp.	Powiat świdnicki								Powiat wałbrzyski							
	II półrocze 2006				II półrocze 2008				II półrocze 2006				II półrocze 2008			
	Zawód	Kod	Bezrobotni		Zawód	Kod	Bezrobotni		Zawód	Kod	Bezrobotni		Zawód	Kod	Bezrobotni	
			osoby	% ogółu			osoby	% ogółu			osoby	% ogółu			osoby	% ogółu
1	Bez zawodu	000000	2041	17,3	Bez zawodu	000000	1356	19,6	Bez zawodu	000000	2441	15,0	Bez zawodu	000000	1987	20,1
2	Sprzedawca	522107	945	8,0	Sprzedawca	522107	417	6,0	Sprzedawca	522107	1229	7,6	Sprzedawca	522107	666	6,8
3	Ślusarz	722204	467	4,0	Ślusarz	722204	254	3,7	Krawiec	743304	580	3,6	Krawiec	743304	298	3,0
4	Krawiec	743304	286	2,4	Krawiec	743304	193	2,8	Murarz	712102	418	2,6	Murarz	712102	219	2,2
5	Szwaczka	743604	270	2,3	Asystent ekonomiczny (technik ekonomista)	341902	186	2,7	Górnik eksploatacji podziemnej	711101	405	2,5	Szwaczka	743604	191	1,9
6	Pracownik biurowy	419101	266	2,3	Szwaczka	743604	172	2,5	Szwaczka	743604	393	2,4	Górnik eksploatacji podziemnej	711101	187	1,9
7	Asystent ekonomiczny (technik ekonomista)	341902	253	2,1	Pracownik biurowy	419101	128	1,8	Ślusarz	722204	313	1,9	Ślusarz	722204	184	1,9
8	Murarz	712102	246	2,1	Technik mechanik	311502	114	1,6	Kucharz	512201	283	1,7	Ekonomista	241102	168	1,7
9	Technik mechanik	311502	217	1,8	Tokarz	722304	106	1,5	Sprzątaczką	913207	266	1,6	Sprzątaczką	913207	166	1,7
10	Kucharz	512201	211	1,8	Robotnik gospodarczy	914103	106	1,5	Ekonomista	241102	260	1,6	Pracownik biurowy	419101	148	1,5
11	Tokarz	722304	181	1,5	Murarz	712102	100	1,4	Technik mechanik	311502	237	1,5	Robotnik gospodarczy	914103	144	1,5
12	Sprzątaczką	913207	170	1,4	Kucharz	512201	98	1,4	Robotnik gospodarczy	914103	225	1,4	Kucharz	512201	141	1,4
13	Magazynier	413103	140	1,2	Magazynier	413103	77	1,1	Robotnik budowlany	931301	218	1,3	Robotnik budowlany	931301	123	1,2
14	Ekonomista	241102	136	1,2	Pedagog	244104	72	1,0	Asystent ekonomiczny (technik ekonomista)	341902	201	1,2	Technik mechanik	311502	117	1,2
15	Robotnik gospodarczy	914103	130	1,1	Ekonomista	241102	67	1,0	Pracownik biurowy	419101	193	1,2	Asystent ekonomiczny (technik ekonomista)	341902	102	1,0

Źródło: Dolnośląski Wojewódzki Urząd Pracy. Obliczenia własne.

Tabela 9. Lista zawodów o najliczniejszych grupach bezrobotnych w powiatach podregionu wałbrzyskiego na koniec II półrocza 2006 i II półrocza 2008 roku (dok.)

Lp.	Powiat ząbkowicki							
	II półrocze 2006				II półrocze 2008			
	Zawód	Kod	Bezrobotni		Zawód	Kod	Bezrobotni	
			osoby	% ogółu			osoby	% ogółu
1	Bez zawodu	000000	823	12,1	Bez zawodu	000000	710	16,8
2	Sprzedawca	522107	577	8,5	Sprzedawca	522107	287	6,8
3	Ekonomista	241102	381	5,6	Ekonomista	241102	216	5,1
4	Murarz	712102	320	4,7	Murarz	712102	168	4,0
5	Robotnik gospodarczy	914103	292	4,3	Robotnik gospodarczy	914103	159	3,8
6	Krawiec	743304	269	4,0	Ślusarz	722204	132	3,1
7	Kucharz	512201	223	3,3	Krawiec	743304	130	3,1
8	Ślusarz	722204	214	3,2	Kucharz	512201	115	2,7
9	Technik mechanik	311502	186	2,7	Technik mechanik	311502	112	2,7
10	Mechanik samochodów osobowych	723105	166	2,4	Mechanik samochodów osobowych	723105	85	2,0
11	Technik rolnik	321208	142	2,1	Technik rolnik	321208	78	1,8
12	Elektromonter (elektryk) zakładowy	724201	107	1,6	Tokarz	722304	61	1,4
13	Tokarz	722304	102	1,5	Elektromonter (elektryk) zakładowy	724201	54	1,3
14	Rolnik pracujący na własne potrzeby	641101	95	1,4	Pracownik biurowy	419101	47	1,1
15	Operator urządzeń przetwórstwa owocowo-warzywnego	827504	72	1,1	Stolarz	742204	46	1,1

Źródło: Dolnośląski Wojewódzki Urząd Pracy. Obliczenia własne.

3.3.2. Zawody deficytowe i zawody nadwyżkowe w powiatach podregionu wałbrzyskiego

3.3.2.1. Zawody deficytowe w powiatach podregionu

Dla ustalenia listy zawodów deficytowych posłużono się **wskaźnikiem intensywności deficytu zawodów (WID)**. Wskaźnik ten jest ilorazem liczby zgłoszonych ofert pracy w okresie sprawozdawczym i liczby nowo zarejestrowanych bezrobotnych w okresie sprawozdawczym. Określa zatem skalę nadwyżki popytu nad podażą na rynku pracy. Wartość wskaźnika przekraczająca 1,1 wskazuje na zawód deficytowy. Zawody deficytowe z najwyższym poziomem wskaźnika deficytu (przekraczającym 10,0) charakteryzują się najczęściej śladowym napływem bezrobotnych wynoszącym od 1 do 5 osób przy jednoczesnym wielokrotnie większym napływie ofert pracy. Należy pamiętać, że są zawody, w których zgłaszano oferty pracy i jednocześnie nie rejestrowano bezrobotnych. Takie sytuacje nie były brane pod uwagę przy korzystaniu ze wskaźnika intensywności deficytu.

W tabeli 10 zaprezentowano listę 15 zawodów deficytowych w powiatach podregionu wałbrzyskiego w II półroczu 2006 roku i II półroczu 2008 roku. Zawody te charakteryzują się najwyższymi wartościami wskaźnika intensywności deficytu (WID).

Na ogół w wyspecyfikowanych w tabeli 10 zawodach deficytowych wysokie wartości wskaźnika deficytu wynikają ze względnie dużego napływu ofert pracy przy jednoczesnym minimalnym napływie bezrobotnych (1-3 osób). Taka sytuacja wystąpiła m.in. w powiecie świdnickim w 2008 roku, gdzie maksymalną wartość wskaźnika (40,0) uzyskał zawód rozbieracz - wykrawacz – 40 ofert wobec 1 zarejestrowanej bezrobotnej osoby oraz w powiecie kłodzkim dla zawodu doradca personalny (wartość wskaźnika 24,0; 24 oferty wobec 1 nowo zarejestrowanej osoby bezrobotnej).

W powiatach podregionu wałbrzyskiego zawodami o wysokich wartościach wskaźnika intensywności deficytu z jednocześnie dużym napływem ofert pracy były:

- przedstawiciel handlowy (powiat dzierzoniowski w 2006 r. i kłodzki w 2008 r.),
- robotnik gospodarczy (powiat świdnicki w 2006 r. i wałbrzyski w 2006 r.),
- pracownik administracyjny (powiat świdnicki w 2008 r.),
- pracownik biurowy (powiat ząbkowicki w 2006 r. i 2008 r.).

Tabela 10. Lista zawodów deficytowych (wskaźnik intensywności deficytu - WID) w powiatach podregionu wałbrzyskiego w II półroczu 2006 roku i II półroczu 2008 roku

Lp.	Powiat dzierzoniowski								Powiat kłodzki							
	II półrocze 2006				II półrocze 2008				II półrocze 2006				II półrocze 2008			
	Zawód	Kod	Napły w ofert	WID	Zawód	Kod	Napły w ofert	WID	Zawód	Kod	Napły w ofert	WID	Zawód	Kod	Napły w ofert	WID
1	Tynkarz	713302	15	15	Kierowca autobusu	832201	80	26,7	Nauczyciel religii w szkole podstawowej	233111	10	10	Doradca personalny	241302	24	24
2	Brukarz	712401	14	14	Sortowacz	932106	50	25	Poz. spec. szkol.i wych.	235990	9	9	Archiwista	243101	8	8
3	Monter maszyn i urządzeń przemysłowych	828105	40	10	Opiekunka dziecięca	513102	17	17	Tartacznik	742306	6	6	Nauczyciel języka obcego w szkole podst.	233104	7	7
4	Ekspedytor	413302	10	10	Brukarz	712401	13	13	Nauczyciel fizyki i astronomii	232104	5	5	Nauczyciel matematyki	232110	6	6
5	Monter elektronicznego wyposażenia maszyn i urz.	828302	14	7	Strażnik miejski	515908	10	10	Nauczyciel języka obcego w szkole podst.	233104	5	5	Opiekun w domu pomocy społecznej	346102	23	5,8
6	Przedstawiciel handlowy	341503	90	6	Monter/składacz okien	713501	8	8	Opiekunka dziecięca	513102	9	4,5	Konserwator części	932101	10	5
7	Opiekun w domu pomocy społecznej	346102	6	6	Kierowca operator wózków jezdniowych	833401	6	6	Pracownik informacji turyst.	422104	9	4,5	Spawacz ręczny łukiem elektr.	721203	25	5
8	Bibliotekarz	348202	6	6	Technolog robót wykończeniowych w budow.	713901	6	6	Bibliotekarz	348202	17	4,3	Animator kultury	347601	4	4
9	Zbrojarz	712204	11	5,5	Nauczyciel przedszkola	233201	16	5,3	Nauczyciel przedszkola	233201	8	4	Kierowca operator wózków jezdniowych	833401	7	3,5
10	Operator obrabiarek sterowanych numerycznie	821107	5	5	Animator kultury	347601	5	5	Pozostali nauczyciele szkół podstawowych	233190	4	4	Terapeuta zajęciowy	322404	6	3
11	Drukarsz sitodrukowy	734601	7	3,5	Poz. robotnicy bud. robót wykończ. i pokrewni	713990	5	5	Szlifierz kamienia	821208	4	4	Nauczyciel przedmiotów zawod. techniczn.	232117	3	3
12	Sekretarka	411101	9	3	Kasjer handlowy	421102	25	4,2	Poz. monterzy wyrobów złoż.	828790	7	3,5	Przedstawiciel handlowy	341503	41	2,6
13	Tapicer	743702	6	3	Spawacz ręczny gazowy	721202	20	4	Nauczyciel języka obcego	232108	19	3,2	Tynkarz	713302	5	2,5
14	Opiekunka środowiskowa	346103	3	3	Kontroler produkcji	315208	4	4	Sekretarka	411101	24	3	Opiekunka dziecięca	513102	9	2,3
15	Pozost. pracownicy zakładów pogrzebowych	514390	3	3	Poz. operatorzy maszyn i urz. do obróbki met.	821190	4	4	Opiekun w domu pomocy społ.	346102	12	3	Nauczyciel języka obcego	232108	13	2,2

Źródło: Dolnośląski Wojewódzki Urząd Pracy. Obliczenia własne.

Tabela 10. Lista zawodów deficytowych (wskaźnik intensywności deficytu - WID) w powiatach podregionu wałbrzyskiego w II półroczu 2006 roku i II półroczu 2008 roku (cd.)

Lp.	Powiat świdnicki								Powiat wałbrzyski							
	II półrocze 2006				II półrocze 2008				II półrocze 2006				II półrocze 2008			
	Zawód	Kod	Naply w ofert	WID	Zawód	Kod	Naply w ofert	WID	Zawód	Kod	Naply w ofert	WID	Zawód	Kod	Naplyw ofert	WID
1	Strażak	515101	12	12	Rozbieracz - wykrawacz	741103	40	40	Agent ubezpieczeniowy	341201	41	41	Blacharz budowlany	721304	21	21
2	Operator maszyn do przygotowania włókien	826101	10	10	Tynkarz	713302	12	12	Pozostali spawacze i pokrewni	721290	26	26	Kier. w jed. dział. podst. w budow.	122301	17	17
3	Robotnik przy myciu części i zespołów	932105	9	9	Robotnik pomocniczy w przemyśle przetw.	932104	85	10,6	Operator żurawia wieżowego	833314	24	24	Pomocniczy robot. przy konser. ter. zieleni	921103	17	17
4	Zbrojarz	712204	8	8	Recepcjonista	422201	10	10	Operator obrabiarek ster. numerycznie	821107	17	17	Pracownik kancelaryjny	419104	14	14
5	Nauczyciel plastyki	232112	7	7	Ubojowy	741105	30	10	Operator maszyn do szycia	826301	30	15	Poz. pracow. obsł. biurowej	419190	10	10
6	Operator masz. i urz. do rozdr. i sort. sur. min.	811204	58	6,4	Wychowawca w plac. oświat. wych. i opiekuń.	235908	8	8	Poz. pomoce i sprzęt. biurowe, hotel. i pod.	913290	43	14,3	Monter elektronik - aparatura pomiarowa	725102	27	9
7	Operator sprzętu do robót ziemnych	833204	32	6,4	Fakturzystka	412104	8	8	Aparatowy produkcji octu	827802	13	13	Spedytor	342204	7	7
8	Nauczyciel informatyki/ technologii inf.	232107	6	6	Drukarz	734103	7	7	Operator żurawia jezdniowego	833313	12	12	Doradca inwestycyjny	341102	19	6,3
9	Robotnik pomocniczy w przemyśle przetw.	932104	70	5	Asystent usług pocztowych	421301	5	5	Telefonistka	422301	59	11,8	Asystent kierownika produkcji	347701	5	5
10	Recepcjonista	422201	10	5	Sprzedawca w stacji paliw	522108	14	4,7	Kierowca operator wózków jezdniowych	833401	78	9,8	Pozostali blacharze	721390	19	4,8
11	Lakiernik wyrobów drzewnych	714202	5	5	Goniec	915105	13	3,3	Nauczyciel w placówkach pozaszkolnych	235906	9	9	Technik logistyk	342205	9	4,5
12	Operator maszyn i urządzeń do obróbki plast.	812201	14	4,7	Brukarz	712401	33	3	Monter konstrukcji budowlanych	712903	9	9	Pozostali magazynierzy i pokrewni	413190	9	4,5
13	Goniec	915105	8	4	Operator koparek i zwałowarek	811102	9	3	Robotnik gospodarczy	914103	1455	8,7	Poz. spec. szkol. i wychowania	235990	4	4
14	Nauczyciel historii	232106	8	4	Pomocniczy robotnik przy hodowli zwierz.	921102	3	3	Inżynier elektryk	214301	16	8	Kurier	414104	4	4
15	Robotnik gospodarczy	914103	230	4,0	Pracownik administracyjny	343101	166	2,5	Pracownik informacji turyst.	422104	8	8	Nauczyciel techniki	232121	4	4

Źródło: Dolnośląski Wojewódzki Urząd Pracy. Obliczenia własne.

Tabela 10. Lista zawodów deficytowych (wskaźnik intensywności deficytu - WID) w powiatach podregionu wałbrzyskiego w II półroczu 2006 roku i II półroczu 2008 roku (dok.)

Lp.	Powiat ząbkowicki							
	II półrocze 2006				II półrocze 2008			
	Zawód	Kod	Naply w ofert	WID	Zawód	Kod	Naply w ofert	WID
1	Poz. nauczyciele gimnazjów i szkół ponadgim.	232190	10	10	Poz. operatorzy masz. do prod. wyrob. z tworcz. szt.	823290	19	19
2	Pokojowa (w hotelu)	913203	16	8	Opiekunka dziecięca	513102	14	14
3	Poz. pracow. administr. sekretarze i pokr.	343190	7	7	Kierowca autobusu	832201	11	11
4	Dozorca	915202	10	5	Pracownik ochrony mienia i osób	515902	20	10
5	Nauczyciel matematyki	232110	5	5	Pokojowa (w hotelu)	913203	29	9,7
6	Nauczyciel języka obcego	232108	13	4,3	Listonosz	414101	16	5,3
7	Palacz kotłów c.o. wodnych rusztowych	816205	4	4	Kierowca operator wózków jezdniowych	833401	5	5
8	Nauczyciel nauczania początkowego	233108	3	3	Pomoc kuchenna	913204	18	4,5
9	Kamieniarz	711301	6	3	Sanitariusz szpitalny	513203	4	4
10	Tynkarz	713302	6	3	Pracownik biurowy	419101	145	3,5
11	Poz. prac. ds. zatrudnienia i pośred. pracy	342390	3	3	Kontroler jakości wyrobów-artyk. przemys.	315206	6	3
12	Pracownik biurowy	419101	99	2,5	Asystent rachunkowości	412102	5	2,5
13	Organizator obsługi turystycznej	341401	7	2,3	Poz. pracow. administr. sekretarze i pokr.	343190	5	2,5
14	Technik analityki medycznej	321101	2	2	Robotnik budowlany	931301	34	2,4
15	Kierownik małego przedsiębiorstwa w budown.	131301	2	2	Wychowawca w plac. oświat. wych. i opiekuń.	235908	2	2

Źródło: Dolnośląski Wojewódzki Urząd Pracy. Obliczenia własne.

Lista zawodów deficytowych w powiatach podregionu wałbrzyskiego jest na ogół znacznie dłuższa niż podane w tabeli 15 pozycji. W 2006 roku w powiecie wałbrzyskim wskaźnik intensywności deficytu wskazywał na 167 zawody deficytowe, w powiecie kłodzkim – 58 zawodów deficytowych, w świdnickim – 55, w dzierzoniowskim – 29, a w ząbkowickim – 25 zawodów deficytowych. Z kolei w 2008 roku wskaźnik intensywności deficytu wskazywał na 70 zawodów deficytowych w powiecie wałbrzyskim, 51 zawodów deficytowych w powiecie dzierzoniowskim, 37 – w świdnickim, 29 – w kłodzkim i 22 – w ząbkowickim.

3.3.2.2. Zawody nadwyżkowe w powiatach podregionu

Dla ustalenia listy zawodów nadwyżkowych posłużono się **wskaźnikiem intensywności nadwyżki zawodów** (WIN). Wskaźnik ten jest ilorazem liczby nowo zarejestrowanych bezrobotnych w okresie sprawozdawczym i liczby zgłoszonych ofert pracy w okresie sprawozdawczym. Określa zatem skalę nadwyżki podaży nad popytem w danym zawodzie na rynku pracy. Wartość wskaźnika przekraczająca 1,1 wskazuje na zawód nadwyżkowy. Zawody nadwyżkowe z najwyższym poziomem wskaźnika nadwyżki (przekraczającym 10,0) charakteryzują się najczęściej śladowym napływem ofert pracy wynoszącym od 1 do 5 sztuk przy jednoczesnym wielokrotnie większym napływie bezrobotnych. Określając intensywność nadwyżki nie brano pod uwagę sytuacji, w których nie odnotowano napływu ofert pracy w zawodzie.

W tabeli 11 zaprezentowano listę 15 zawodów nadwyżkowych w powiatach podregionów województwa dolnośląskiego w II półroczu 2006 roku i II półroczu 2008 roku. Zawody te charakteryzują się najwyższymi wartościami wskaźnika intensywności nadwyżki (WIN).

W powiatach podregionu wałbrzyskiego zawodami o najwyższych wskaźnikach intensywności nadwyżki były:

- asystent ekonomiczny (powiaty dzierzoniowski w 2006 r., kłodzki w 2008 r., świdnicki w 2006 r. i 2008 r.),
- krawiec (powiaty dzierzoniowski w 2006 r., kłodzki w 2008 r., świdnicki w 2006 r. i 2008 r. oraz ząbkowicki w 2006 r.),
- ekonomista (powiat kłodzki w 2006 r. i 2008 r.),
- pedagog (powiat świdnicki w 2006 r. i wałbrzyski w 2008 r.).

Wymienione zawody charakteryzowały się najwyższymi i w niektórych powiatach przekraczającymi wartość 100 wskaźnikami intensywności nadwyżki, co wiąże się z tak wysokimi

wartości były rezultatem dużego napływu bezrobotnych w analizowanych okresach wobec napływu od 1 do 2 ofert pracy w tych okresach. W zestawionych w tabeli 5 wartościach wskaźnika intensywności nadwyżki dla 15 zawodów nie zaobserwowano wartości wskaźnika, dla których występował jednocześnie względnie duży napływ ofert pracy w badanych okresach.

Lista zawodów nadwyżkowych w powiatach podregionu jeleniogórsko-wałbrzyskiego jest na ogół znacznie dłuższa niż podane 15 pozycji, co więcej w podanych zawodach najniższy wskaźnik miał wartość 7,3. Według wartości wskaźnika intensywności nadwyżki w 2006 roku w powiecie wałbrzyskim wyróżniono 160 zawodów nadwyżkowych, w powiecie świdnickim – 127, kłodzkim – 99, dzierzoniowskim – 83, a w powiecie ząbkowickim 49 zawodów nadwyżkowych. Natomiast w 2008 roku wskaźnik intensywności nadwyżki wskazywał na 112 zawodów nadwyżkowych w powiecie świdnickim, 103 zawody nadwyżkowe w powiecie kłodzkim, 87 – w wałbrzyskim, 84 – w dzierzoniowskim i 62 – w ząbkowickim. Warte odnotowania jest, iż w powiecie kłodzkim i wałbrzyskim wysokie wartości wskaźnika intensywności nadwyżki (w 2006 r. - 17,0 a w 2008 r. - 46,5) notowano również wśród osób bezrobotnych bez zawodu.

Tabela 11. Lista zawodów nadwyżkowych (napływ bezrobotnych i wskaźnik intensywności nadwyżki - WIN) w powiatach podregionu wałbrzyskiego w II półroczu 2006 roku i II półroczu 2008 roku

Lp.	Powiat dzierzoniowski								Powiat kłodzki							
	II półrocze 2006				II półrocze 2008				II półrocze 2006				II półrocze 2008			
	Zawód	Kod	Napływ w bezrobotnych	WIN	Zawód	Kod	Napływ w bezrobotnych	WIN	Zawód	Kod	Napływ w bezrobotnych	WIN	Zawód	Kod	Napływ w bezrobotnych	WIN
1	Krawiec	743304	122	122	Robotnik pomocniczy w przemyśle przetw.	932104	128	64	Zdobnik szkła	732407	132	132	Ekonomista	241102	173	173
2	Asystent ekonomiczny (technik ekonomista)	341902	155	77,5	Kucharz małej gastronomii	512202	49	49	Ślusarz	722204	212	70,6	Technik budownictwa	311204	101	101
3	Technik elektronik	311401	50	50	Cukiernik	741201	38	38	Ekonomista	241102	188	62,6	Asystent ekonomiczny(technik ekonomista)	341902	98	98
4	Technik mechanik	311502	103	34,3	Tokarz	722304	74	37	Technik budownictwa	311204	117	58,5	Krawiec	743304	156	78
5	Pedagog	244104	27	27	Pedagog	244104	28	28	Technik żywienia i gospodarstwa domowego	321402	49	49	Malarz budowlany	714101	58	58
6	Mechanik samochodów ciężarowych	723104	21	21	Technik elektronik	311401	46	23	Krawiec	743304	168	42	Kucharz małej gastronomii	512202	49	49
7	Ogrodnik terenów zieleni	621201	18	18	Robotnik magazynowy	933104	22	22	Mechanik maszyn i urządzeń przemysłowych	723304	33	33	bez zawodu	000000	2323	46,5
8	Technik budownictwa	311204	45	15	Frezer	722301	20	20	Salowa	913206	30	30	Elektromonter (elektryk) zakładowy	724201	34	34
9	Technik technologii odzieży	311913	29	14,5	Malarz budowlany	714101	19	19	Błacharz samochodowy	721303	25	25	Poz. informatycy gdzie indziej niesklas.	213990	28	28
10	Piekarz	741203	85	14,2	Technik budownictwa	311204	27	13,5	Technik informatyk	312102	49	24,5	Mechanik samochodów osobowych	723105	71	23,7
11	Mechanik maszyn i urządzeń przemysłowych	723304	28	14	Ekonomista	241102	45	11,3	Mechanik samochodów ciężarowych	723104	21	21	Handlowiec	341501	41	20,5
12	Ślusarz	722204	232	12,2	Inspektor bezpieczeństwa i higieny pracy	315202	10	10	Bez zawodu	000000	2048	17,0	Technik informatyk	312102	40	20
13	Pracownik socjalny	346104	12	12	Technik technologii odzieży	311913	19	9,5	Tokarz	722304	31	15,5	Betoniarz zbrojarz	712202	20	20
14	Murarz	712102	190	11,9	Piekarz	741203	47	9,4	Technik hodowca zwierząt	321204	14	14	Piekarz	741203	75	18,8
15	Tkacz	743206	82	11,7	Stolarz budowlany	712302	9	9	Specjalista pielęgniarstwa	224101	39	13	Tapicer	743702	69	17,3

Źródło: Dolnośląski Wojewódzki Urząd Pracy. Obliczenia własne.

Tabela 11. Lista zawodów nadwyżkowych (napływ bezrobotnych i wskaźnik intensywności nadwyżki - WIN) w powiatach podregionu wałbrzyskiego w II półroczu 2006 roku i II półroczu 2008 roku (cd.)

Lp.	Powiat świdnicki								Powiat wałbrzyski							
	II półrocze 2006				II półrocze 2008				II półrocze 2006				II półrocze 2008			
	Zawód	Kod	Napływ w bezrobotnych	WIN	Zawód	Kod	Napływ w bezrobotnych	WIN	Zawód	Kod	Napływ w bezrobotnych	WIN	Zawód	Kod	Napływ w bezrobotnych	WIN
1	Asystent ekonomiczny (technik ekonomista)	341902	243	243	Asystent ekonomiczny (technik ekonomista)	341902	215	215	Nauczyciel języka polskiego	232109	27	27	Pedagog	244104	135	67,5
2	Technik mechanik	311502	218	218	Pedagog	244104	133	133	Elektromonter maszyn i urz. górń. podziem.	724205	23	23	Ceramik wyrobów użytkowych i ozdobnych	732102	71	23,7
3	Krawiec	743304	158	52,7	Krawiec	743304	222	111	Górnik eksploatacji podziemnej	711101	263	21,9	Sztukator	713301	23	23
4	Technik elektryk	311302	43	43	Stolarz meblowy	742207	49	49	Mechanik maszyn i urządzeń górniczych	723303	43	21,5	Elektromechanik pojazdów samochodowych	724102	37	18,5
5	Pedagog	244104	77	38,5	Tokarz	722304	105	35	Technik elektronik	311401	55	18,3	Technik mechanik	311502	115	16,4
6	Malarz budowlany	714101	25	25	Specjalista administracji publicznej	247901	85	28,3	Technik technologii ceramicznej	311910	54	18	Salowa	913206	49	16,3
7	Poz. oper. maszyn gdzie indziej niesklas.	829190	23	23	Kierowca ciągnika rolniczego	833104	27	27	Drwal	631101	18	18	Technik elektryk	311302	46	15,3
8	Monter maszyn i urządzeń przemysłowych	828105	21	21	Cukiernik	741201	53	26,5	Stolarz budowlany	712302	34	17	Ogrodnik terenów zieleni	621201	30	15
9	Agent reklamowy	342901	20	20	Malarz budowlany	714101	24	24	Poz. mechanicy pojazdów samoch.	723190	190	14,6	Ślusarz	722204	159	14,5
10	Mechanik samochodów ciężarowych	723104	16	16	Kontroler jakości wyrobów-artyk.przemys.	315206	24	24	Technik rolnik	321208	28	14	Robotnik pom. w przemyśle przetw.	932104	43	14,3
11	Kucharz małej gastronomii	512202	31	15,5	Asystent rachunkowości	412102	23	23	Technik technologii drewna	311911	26	13	Pozostali elektromechanicy	724190	14	14
12	Asystent rachunkowości	412102	15	15	Kucharz małej gastronomii	512202	40	20	Laborant chemiczny	311101	13	13	Elektromonter instalacji elektr.	724301	26	13
13	Rolnik upraw polowych	611104	15	15	Organizator obsługi turystycznej	341401	16	16	Obuwnik przemysłowy	744304	37	12,3	Technik technologii odzieży	311913	38	12,7
14	Specjalista do spraw reklamy	241917	15	15	Mechanik pojazdów samochodowych	723106	60	15	Przędzacz	743101	82	11,7	Cieśla	712301	37	12,3
15	Operator obrabiarek sterowanych numerycznie	821107	14	14	Kucharz	512201	112	14	Rozbieracz-wykrawacz	741103	11	11	Fryzjer	514102	59	11,8

Źródło: Dolnośląski Wojewódzki Urząd Pracy. Obliczenia własne.

Tabela 11. Lista zawodów nadwyżkowych (napływ bezrobotnych i wskaźnik intensywności nadwyżki - WIN) w powiatach podregionu wałbrzyskiego w II półroczu 2006 roku i II półroczu 2008 roku (dok.)

Lp.	Powiat ząbkowicki							
	II półrocze 2006				II półrocze 2008			
	Zawód	Kod	Napły w bezrob otnych	WIN	Zawód	Kod	Napły w bezrob otnych	WIN
1	Krawiec	743304	104	104	Tokarz	722304	61	61
2	Elektromonter (elektryk) zakładowy	724201	67	67	Technik budownictwa	311204	46	46
3	Mechanik samochodów osobowych	723105	141	47	Piekarz	741203	40	40
4	Ślusarz	722204	141	28,2	Ślusarz	722204	130	32,5
5	Poz. mechanicy pojazdów samochodowych	723190	24	24	Krawiec	743304	127	31,8
6	Technik budownictwa	311204	52	17,3	Stolarz	742204	55	18,3
7	Murarz	712102	174	14,5	Mechanik pojazdów samochodowych	723106	43	14,3
8	Handlowiec	341501	41	13,7	Spec. ds. org. usług gastr. hotel. i turyst.	241915	14	14
9	Tokarz	722304	54	13,5	Asystent ekonomiczny (technik ekonomista)	341902	25	12,5
10	Specjalista pielęgniarstwa	224101	13	13	Elektromonter (elektryk) zakładowy	724201	60	12
11	Zdobnik szkła	732407	12	12	Mechanik samochodów osobowych	723105	87	10,9
12	Elektromechanik elektr. przyrz. pomiarow.	724101	12	12	Błacharz samochodowy	721303	10	10
13	Kucharz	512201	119	9,2	Murarz	712102	179	9,9
14	Elektromechanik pojazdów samochodowych	724102	8	8	Sprzątaczką	913207	28	9,3
15	Błacharz samochodowy	721303	22	7,3	Kucharz	512201	110	8,5

Źródło: Dolnośląski Wojewódzki Urząd Pracy. Obliczenia własne.

Podsumowanie

Podregion wałbrzyski od stycznia 2008 roku jest jednym z pięciu podregionów województwa dolnośląskiego. Obejmuje 5 powiatów, a mianowicie: dzierzoniowski, kłodzki, świdnicki, wałbrzyski i ząbkowicki. Zajmuje powierzchnię 4179 km², co stanowi 21,0% ogółu powierzchni województwa dolnośląskiego.

Na koniec 2008 roku w podregionie wałbrzyskim mieszkało 677,2 tys. osób, co stanowiło 23,5% ogółu ludności województwa dolnośląskiego i 1,8% ogółu ludności kraju.

Osoby w wieku produkcyjnym (tj. w wieku 18-64 lata dla mężczyzn i 18-59 lat dla kobiet) w podregionie wałbrzyskim tworzyły na koniec 2008 roku grupę liczącą 441,9 tys. osób, co stanowiło 23,9% ogółu ludności w tym wieku w całym województwie. Nie zaobserwowano znacznego zróżnicowania struktur ludności według ekonomicznych grup wieku w powiatach podregionu wałbrzyskiego. Wśród powiatów podregionu wyróżnia się jedynie powiat wałbrzyski, co jest konsekwencją różnych struktur ludności w tym powiecie w porównaniu z innymi powiatami podregionu. Cztery spośród pięciu powiatów podregionu charakteryzowały się większym udziałem osób w wieku przedprodukcyjnym niż udziałem osób w wieku poprodukcyjnym. Jedynie powiat wałbrzyski miał większy odsetek osób w wieku poprodukcyjnym niż w wieku przedprodukcyjnym. Jednocześnie powiat ten cechował się najniższym spośród powiatów podregionu udziałem osób w wieku przedprodukcyjnym oraz najwyższym udziałem osób w wieku poprodukcyjnym.

Ludność podregionu jest ludnością młodą. W 2008 roku w podregionie wałbrzyskim ludność w wieku edukacyjnym (tj. w wieku od 3 do 24 lat) liczyła 170,1 tys. osób, tj. 23,2% ogółu ludności województwa. Ponad połowę osób w wieku edukacyjnym stanowiły osoby w wieku 16-24 lata, a więc głównie pobierające naukę w szkołach ponadgimnazjalnych, policealnych i wyższych lub podejmujące pierwszą pracę.

Konsekwencją spadku liczby ludności w wieku szkolnym, była coraz to mniejsza liczba uczniów na poszczególnych szczeblach edukacji, w tym na szczeblu kształcenia ponadgimnazjalnego. W roku szkolnym 2008/2009 liczba uczniów ponadgimnazjalnych szkół kształcenia zawodowego (obejmujących zasadnicze szkoły zawodowe, licea profilowane, technika i szkoły policealne) wynosiła 87,6 tys. osób w całym regionie, a w podregionie wałbrzyskim – 17,9 tys. osób, co stanowiło 20,4% uczniów tego typu szkół w całym województwie. W podregionie wałbrzyskim odnotowano szybsze niż przeciętnie w województwie zmniejszenie się populacji uczniów w szkołach kształcenia zawodowego. Największe zmiany względne w badanym okresie lat 2006-2008 zaobserwowano w liceach profilowanych, gdzie liczba uczniów zmniejszyła się w podregionie o 2/3. Równocześnie ze

spadkiem udziału uczniów liceów profilowanych wzrósł udział uczniów techników. W roku szkolnym 2008/2009 wśród uczniów ponadgimnazjalnych szkół kształcenia zawodowego w podregionie wałbrzyskim dominowali uczniowie techników, stanowiąc ponad połowę populacji uczących się w szkołach tego typu.

W roku szkolnym 2008/2009 szkoły zasadnicze zawodowe podregionu wałbrzyskiego oferowały kształcenie w 29 zawodach. Najliczniej reprezentowane były zawody: mechanik pojazdów samochodowych, kucharz małej gastronomii, sprzedawca, fryzjer, murarz, cukiernik, malarz-tapeciarz, monter instalacji i urządzeń sanitarnych, piekarz, stolarz, elektromechanik pojazdów samochodowych, operator obrabiarek skrawających, ślusarz. W wymienionych 13 zawodach kształciło się ponad 85% uczniów tych szkół, przy czym kwalifikacje mechanika pojazdów samochodowych zdobywało 18,8% uczniów, kucharza małej gastronomii - 15,1% i sprzedawcy - 11,5% uczniów. Technika ponadgimnazjalne w podregionie wałbrzyskim kształciły w 26 zawodach. Blisko 80% uczniów wybrało dziewięć z nich, a mianowicie: technik ekonomista, technik informatyk, technik hotelarstwa, technik mechanik, technik organizacji usług gastronomicznych, technik budownictwa, technik żywienia i gospodarstwa domowego, technik handlowiec i technik elektronik. Z kolei szkoły policealne w podregionie wałbrzyskim (z wyjątkiem powiatu ząbkowickiego, dla którego brak informacji szczegółowych) oferowały kształcenie w 17 zawodach. Uczniowie tych szkół (blisko 80%) kształcili się w następujących zawodach: technik administracji, technik informatyk, technik logistyki, technik usług kosmetycznych, technik ochrony fizycznej osób i mienia, technik bezpieczeństwa i higieny pracy i technik farmaceutyczny.

W 2008 roku pracowało w podregionie wałbrzyskim 125,8 tys. osób, co stanowiło 17,9% ogółu pracujących w województwie. Liczba pracujących obejmuje zatrudnionych w pełnym i niepełnym wymiarze pracy, w podmiotach gospodarczych zatrudniających powyżej 9 osób, nie uwzględnia się rolników indywidualnych. W stosunku do roku 2006 liczba pracujących w podregionie wałbrzyskim wzrosła o 6,2%. Zmiana liczby pracujących nie wpłynęła na zmianę struktury pracujących według sektorów ekonomicznych. W podregionie wałbrzyskim w 2008 roku dominującą była grupa pracujących w *Przemysle i budownictwie* (43,8%), a drugą co do wielkości była grupa pracujących w *Usługach rynkowych* (27,3%).

Struktura pracujących w powiatach podregionu wałbrzyskiego różni się. W 2008 roku powiaty świdnicki, dzierzoniowski i wałbrzyski charakteryzowały się najwyższym odsetkiem pracujących w *Przemysle i budownictwie* znacznie przekraczając udział pracujących w tym sektorze w całym podregionie. Jedynie w powiecie kłodzkim dominowali pracujący w *Usługach nierynkowych*.

Na koniec 2008 roku w podregionie wałbrzyskim zarejestrowanych było 40,8 tys. osób bezrobotnych, co stanowiło 35,9% ogółu bezrobotnych w województwie dolnośląskim. W porównaniu z rokiem 2006 populacja bezrobotnych podregionu zmniejszyła się o 34,3%. Mimo spadku liczebności bezrobotnych w podregionie, wzrastał odsetek pozostających bez pracy podregionu w ogóle pozostających bez pracy w całym województwie.

W ogóle bezrobotnych podregionu wałbrzyskiego dominowali bezrobotni powiatu kłodzkiego, co trzeci bezrobotny podregionu był mieszkańcem tego powiatu. Na drugim miejscu pod względem liczebności pozostających bez pracy był powiat wałbrzyski, co czwarty bezrobotny podregionu był mieszkańcem tego powiatu.

Liczba bezrobotnych w podregionie malała w kolejnych okresach. Największe zmiany względne odnotowano w 2007 roku w stosunku do 2006 roku (spadek liczby bezrobotnych o 30,0%). W 2008 roku w porównaniu z rokiem poprzednim spadek liczby osób pozostających bez pracy był znacznie mniejszy i wynosił w podregionie 6,0%.

Według danych GUS stopa bezrobocia w województwie dolnośląskim wynosiła na koniec 2008 roku 10,2%, podczas gdy w całej Polsce – 9,5%. W każdym z powiatów podregionu stopa bezrobocia była wyższa niż przeciętnie w województwie. Najwyższą wartość tego wskaźnika na koniec badanego okresu odnotowano w powiecie kłodzkim (21,6%), natomiast najniższą w powiecie wałbrzyskim (15,0%).

W powiatach podregionu oraz w regionie, podobnie jak w całym kraju, obserwowana jest tendencja spadku stopy bezrobocia. W województwie w badanym okresie wskaźnik ten zmniejszył się o 10,6 punktu procentowego (z 20,8% w styczniu 2006 roku do 10,2% w grudniu 2008 roku), podczas gdy w kraju był to spadek o 8,5 punktu procentowego. W okresie tym większy niż w regionie spadek stopy bezrobocia zanotowano w powiecie ząbkowickim o 12,6 punktu procentowego, w powiecie świdnickim i wałbrzyskim o 12,3 punktu procentowego, a w powiatach dzierzoniowskim i kłodzkim odpowiednio o 10,6 i 10,7 punktu procentowego. Do 2007 roku obserwowano coraz szybsze tempo zmniejszania się stopy bezrobocia w regionie i powiatach podregionu wałbrzyskiego. Spadek stopy bezrobocia był dużo mniejszy w okresie grudzień 2007 – grudzień 2008 niż we wcześniejszych okresach rocznych. Duże zróżnicowanie zmian stopy bezrobocia w badanym okresie wskazują z jednej strony na pogorszenie się sytuacji na rynku pracy obserwowane pod koniec 2008 roku, a z drugiej potwierdzają niejednorodność lokalnych rynków pracy w podregionie wałbrzyskim.

Analiza liczby bezrobotnych według wybranych cech demograficzno-ekonomicznych pozwala na obserwację, że w końcu 2008 roku bezrobotne kobiety stanowiły 54,1% ogółu bezrobotnych podregionu. W badanym okresie lat 2006-2008 co trzecia bezrobotna kobieta była mieszkanką podregionu wałbrzyskiego. Uwzględniając wiek bezrobotnych, najliczniej reprezentowaną grupą byli poszukujący pracy w wieku 25-44 lata (44,6% ogółu bezrobotnych podregionu). Bezrobotni legitymowali się najczęściej wykształceniem gimnazjalnym i niższym (34,3% ogółu bezrobotnych podregionu), a drugą co do wielkości była grupa bezrobotnych z wykształceniem zasadniczym zawodowym (28,1%). Osoby pozostające bez pracy do 12 miesięcy stanowiły w końcu 2008 roku 71,1% ogółu bezrobotnych w podregionie, a prawie co szósty bezrobotny pozostawał bez pracy dłużej niż 24 miesięcy. Uwzględniając staż pracy bezrobotnych można stwierdzić, że co trzeci bezrobotny podregionie wałbrzyski legitymował się stażem pracy do 5 lat, podobnie co trzeci poszukujący pracy w podregionie miał staż pracy od 5 do 20 lat, natomiast co szósty bezrobotny nie miał stażu pracy.

Obserwuje się różnice w strukturze bezrobotnych pomiędzy poszczególnymi powiatami podregionu. Należy podkreślić, że w badanym okresie lat 2006-2008 w powiatach podregionu wałbrzyskiego zaobserwowano korzystne zmiany w strukturze bezrobotnych według czasu pozostawania bez pracy. Zarówno w podregionie, jak i w poszczególnych powiatach wyraźnie zmniejszył się odsetek pozostających bez pracy dłużej niż 24 miesiące. W podregionie wałbrzyskim udział tej grupy bezrobotnych zmniejszył się z 29,6% w końcu 2006 roku do 16,9% w końcu 2008 roku. Największe zmiany odnotowano w powiecie świdnickim (spadek udziału pozostających bez pracy powyżej 2 lat z 24,7% w 2006 roku do 7,5% w 2008 roku) i ząbkowickim (spadek udziału pozostających bez pracy powyżej 2 lat z 28,9% w 2006 roku do 12,9% w 2008 roku). W powiatach dzierzoniowskim i kłodzkim w 2006 roku co druga osoba pozostawała bez pracy dłużej niż 1 rok, a w 2008 roku – co trzecia osoba pozostawała bez pracy dłużej niż 1 rok. Jednocześnie zanotowano wzrost udziału bezrobotnych pozostających bez pracy do 3 miesięcy.

Opis sytuacji na rynku pracy podregionu wałbrzyskiego zamyka analiza bezrobocia w ujęciu zawodowym. Z utworzonego rankingu zawodów i specjalności o największej liczbie bezrobotnych w powiatach podregionu wałbrzyskiego na koniec 2006 i na koniec 2008 roku wynika, że w każdym z powiatów podregionu wałbrzyskiego bezrobotni bez zawodu stanowili w najliczniejszą populację. Na koniec 2006 roku w powiecie kłodzkim stanowili 20,1% ogółu pozostających bez pracy, w świdnickim – 17,3%, a najmniej liczną grupę – w powiecie dzierzoniowskim (9,7%). Podobnie sytuacja kształtowała się na koniec 2008 roku.

Największy udział bezrobotnych bez zawodu cechował powiat kłodzki – 22,7%, powiat wałbrzyski 20,1%, a najmniejszy – powiat dzierzoniowski (15,5%). Jednocześnie obserwuje się wzrost udziału bezrobotnych bez zawodu między 2006 rokiem a 2008 rokiem. Na drugim miejscu w rankingi zawodów i specjalności o największej liczbie bezrobotnych znaleźli się sprzedawcy. Sytuacja ta dotyczyła zarówno roku 2006 jak i 2008 oraz występowała w każdym z powiatów podregionu. Na koniec 2006 roku udział bezrobotnych z zawodem sprzedawcy wahał się od 8,5% w powiecie ząbkowickim do 6,8% w powiecie kłodzkim. Natomiast na koniec 2008 roku udział bezrobotnych z zawodem sprzedawcy wahał się od 6,8% w powiecie wałbrzyskim i ząbkowickim do 5,9% w powiecie dzierzoniowskim. Zaobserwowano zmniejszenie się odsetka bezrobotnych o zawodzie sprzedawcy pomiędzy 2006 rokiem a 2008 rokiem.

Zawody, w których notowano najliczniejsze grupy bezrobotnych na ogół powtarzają się w powiatach podregionu. „Murarz” występuje na trzecim miejscu w powiecie dzierzoniowskim, kłodzkim. Ten sam zawód pojawia się na czwartym miejscu w rankingu w powiatach: wałbrzyskim, ząbkowickim oraz w powiecie dzierzoniowskim. Zawody, w których najczęściej rejestrowano bezrobotnych w powiatach podregionu wałbrzyskiego to (oprócz wspomnianych sprzedawcy, murarza): ślusarz, kucharz, szwaczka (bez powiatu ząbkowickiego), krawiec, tokarz (z wyjątkiem powiatu kłodzkiego i wałbrzyskiego), asystent ekonomiczny - technik ekonomista (z wyjątkiem powiatu kłodzkiego).

Specyfika zlikwidowanych zakładów w niektórych z powiatów podregionu wpłynęła na pojawienie się na liście rankingowej zawodów charakterystycznych dla danego przemysłu. I tak w powiecie dzierzoniowskim na liście znaleźli się bezrobotni w zawodach: tkacz, przędzacz; w powiecie kłodzkim – górnik eksploatacji podziemnej, zdobnik szkła; w wałbrzyskim – górnik eksploatacji podziemnej. Na koniec 2008 roku w porównaniu z końcem 2006 roku liczba bezrobotnych osób reprezentujących wymienione zawody (z wyjątkiem zdobnika szkła) zmniejszyła się. Jednakże ich udział w ogólnej liczbie bezrobotnych w poszczególnych powiatach nie uległ zmianie.

Stworzono również listę zawodów deficytowych i zawodów nadwyżkowych. Dla ustalenia listy zawodów deficytowych posłużono się wskaźnikiem intensywności deficytu zawodów (WID), który jest ilorazem liczby zgłoszonych ofert pracy w okresie sprawozdawczym i liczby nowo zarejestrowanych bezrobotnych w okresie sprawozdawczym. Określa zatem skalę nadwyżki popytu nad podażą na rynku pracy. Wartość wskaźnika przekraczająca 1,1 wskazuje na zawód deficytowy. W powiatach podregionu wałbrzyskiego zawodami o wysokich wartościach wskaźnika intensywności deficytu z jednocześnie dużym

napływem ofert pracy były: przedstawiciel handlowy (powiat dzierzoniowski w 2006 r. i kłodzki w 2008 r.), robotnik gospodarczy (powiat świdnicki w 2006 r. i wałbrzyski w 2006 r.), pracownik administracyjny (powiat świdnicki w 2008 r.), pracownik biurowy (powiat ząbkowicki w 2006 r. i 2008 r.).

Z kolei dla ustalenia listy zawodów nadwyżkowych posłużono się wskaźnikiem intensywności nadwyżki zawodów (WIN), który jest ilorazem liczby nowo zarejestrowanych bezrobotnych w okresie sprawozdawczym i liczby zgłoszonych ofert pracy w okresie sprawozdawczym. Określa zatem skalę nadwyżki podaży nad popytem w danym zawodzie na rynku pracy. Wartość wskaźnika przekraczająca 1,1 wskazuje na zawód nadwyżkowy. W powiatach podregionu wałbrzyskiego zawodami o najwyższych wskaźnikach intensywności nadwyżki były: asystent ekonomiczny (powiaty dzierzoniowski w 2006 r., kłodzki w 2008 r., świdnicki w 2006 r. i 2008 r.), krawiec (powiaty dzierzoniowski w 2006 r., kłodzki w 2008 r., świdnicki w 2006 r. i 2008 r. oraz ząbkowicki w 2006 r.), ekonomista (powiat kłodzki w 2006 r. i 2008 r.), pedagog (powiat świdnicki w 2006 r. i wałbrzyski w 2008 r.). Wymienione zawody charakteryzowały się najwyższymi i w niektórych powiatach przekraczającymi wartość 100 wskaźnikami intensywności nadwyżki, co więcej tak wysokie wartości były rezultatem dużego napływu bezrobotnych w analizowanych okresach wobec napływu od 1 do 2 ofert pracy w tych okresach.